

Výroční zpráva

2014



Muzeum
města
Ústí nad Labem

ZÁKLADNÍ ÚDAJE:

Název: Muzeum města Ústí nad Labem
Sídlo: Masarykova 1000/3
400 01 Ústí nad Labem
Česká republika

Právní forma: příspěvková organizace
IČ: 00361321
Muzeum není plátcem DPH.

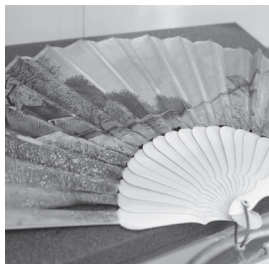
Telefon – ústředna: +420 475 210 937
Datová schránka: z5riy7c
E-mail: muzeum@muzeumusti.cz
Internet: www.muzeumusti.cz
<https://www.facebook.com/muzeumusti>

Zřizovatel: Statutární město Ústí nad Labem
IČO: 00081531
DIČ: CZ00081531
Velká Hradební 2336/8
400 01 Ústí nad Labem



ISBN 978-80-86475-16-5

Výroční zpráva 2014



Muzeum
města
Ústí nad Labem

OBSAH

1. Slovo úvodem	4
2. Poslání a činnost muzea	5
2.1. Sídlo muzea – rekonstrukce budovy	5
2.2. Muzejní sbírky	6
2.3. Výstavní a expoziční činnost, práce s veřejností	8
2.4. Profil organizace a její poradní orgány	9
2.5. Etický kodex ICOM a právní rámec činnosti muzea	10
3. Výstavní činnost	11
3.1. Výstavy a výstavní projekty v Muzeu města Ústí nad Labem	11
3.2. Výstavy v prostorách klubovny a studovny Muzea města Ústí nad Labem	14
3.3. Exponáty měsíce	15
3.4. Spolupráce na externích výstavách a projektech mimo budovu muzea	16
4. Stálé expozice	17
4.1. Dialog s časem	17
4.2. Ukončení expozice „Antický sen“	18
4.3. Přípravy nové stálé expozice „Město nad řekou“	18
5. Osvětová práce s veřejností a školami	19
5.1. Seznam akcí pro veřejnost pořádaných muzeem	19
5.1.1. Muzejní noc	19
5.1.2. Strašidla v muzeu	20
5.1.3. Přednášky a jiné vzdělávací akce	20
5.1.4. Terénní exkurze a komentované vycházky	22
5.2. Seznam kulturních a jiných akcí pořádaných v muzeu	22
5.2.1. Akce pro širokou veřejnost	22
5.2.2. Koncerty	23
5.3. Muzejní pedagogika	25
5.3.1. Akce pro školy	25
5.3.2. Akce pro veřejnost pořádané muzejní pedagogikou	26
6. Spolupráce s dalšími subjekty	29
6.1. Mezinárodní spolupráce	29
6.2. Spolupráce s vysokými školami	31
6.3. Spolupráce s dalšími organizacemi	32
6.4. Práce s dobrovolníky	34
6.5. Praxe a brigády	34

7. Sbírkotvorná činnost – celková statistika	34
7.1. Evidence sbírek	34
7.1.1. Rozsah sbírek	34
7.1.2. Získávání nových sbírkových předmětů	35
7.1.3. Inventarizace	36
7.2. Komunikace s CES Ministerstva kultury ČR	37
7.3. Vizualizace sbírky v CES	37
7.4. Reevidence II. stupně (Bach Systems)	37
8. Aktivity odborných oddělení	37
8.1. Historické oddělení	37
8.2. Archeologické oddělení	41
8.3. Přírodovědné oddělení	48
8.4. Knihovna	52
9. Publikační činnost	54
9.1. Knihy a časopisy vydané muzeem	54
9.2. Odborné články	56
9.3. Popularizační články	57
9.4. Manuskripty (nepublikované zprávy)	59
10. Odborná a popularizační prezentace	60
10.1. Účast na konferencích a seminářích (odborné přednášky a postery)	60
10.2. Ostatní prezentace	61
11. Ekonomika a provoz	63
11.1. Rozpočet	64
11.1.1. Výdaje	64
11.1.2. Výnosy	65
11.2. Provoz muzea	66
11.3. Majetek	66
11.3.1. Veřejné zakázky	67
11.3.2. Škodní události	67
11.4. Kontroly hospodaření	67
12. Personalistika	68
12.1. Zvyšování kvalifikace zaměstnanců formou studia	70
12.2. Školení a vzdělávání zaměstnanců	70
13. Různé - webové stránky, facebook, propagační předměty	71

1. Slovo úvodem

Po delší přestávce předkládá Muzeum města Ústí nad Labem veřejnosti výroční zprávu. Je to dle mého názoru nejen naše zákonná povinnost, ale je to nutná podmínka k tomu, aby bylo Muzeum města Ústí nad Labem svým zřizovatelem a také širokou veřejností vnímáno jako instituce otevřená a odpovědná. Dle informací v následujícím textu si bude moci každý udělat vlastní názor na to, co se ústeckému muzeu v roce 2014 podařilo, nebo v čem se naopak muselo vyrovnat s nedostatky ve své práci.

Podstatnou organizační změnou v Muzeu města Ústí nad Labem bylo odvolání ředitele Mgr. Miroslava Krále z funkce a následné pověření mé osoby ke dni 27. 11. 2014 řízením muzea. Již krátce po převzetí řízení muzea jsem byl konfrontován s řadou problémů v oblasti hospodaření a provozu muzea. Ještě před koncem roku jsem proto musel zahájit řadu organizačních změn, aby se situace dále nezhoršovala a zároveň se zahájila náprava zjištěných skutečností. Na tomto místě musím poděkovat všem kolegyním a kolegům, všem dobrovolným spolupracovníkům a podporovatelům ústeckého muzea za jejich práci a úsilí. Především díky nim mohu konstatovat, že se přes uvedené problémy v roce 2014 také dlouhá řada věcí povedla a že jsme byli úspěšní i v ohlasech veřejnosti na naši práci. Za podporu Muzea města Ústí nad Labem děkuji také všem představitelům Statutárního města Ústí nad Labem a všem našim partnerským institucím.

Mgr. Václav Houfek
Ředitel Muzea města Ústí nad Labem



2. Poslání a činnost muzea

Muzeum města Ústí nad Labem bylo založeno již v roce 1876 a reprezentuje jednu z nejstarších souvisle existujících veřejných institucí na Ústecku. Muzeum města Ústí nad Labem je od roku 1986 (poslední statut je z 1. 1. 2005) příspěvkovou organizací Statutárního města Ústí nad Labem a jeho hlavním účelem je **ochrana sbírek muzejní povahy** podle zákona č. 122/2000 Sb., o ochraně sbírek muzejní povahy a o změně některých dalších zákonů, ve znění pozdějších předpisů, a **uspokojování kulturních, výchovných, vzdělávacích a informačních potřeb veřejnosti**. Muzeum města Ústí nad Labem spravuje sbírky, které jsou rozhodnutím Ministerstva kultury ČR od roku 1995 plně ve vlastnictví Statutárního města Ústí nad Labem. Fond muzejní knihovny je od roku 2002 zapsán do evidence Ministerstva kultury ČR jako základní knihovna se specializovaným fondem a její správa se řídí především zákonem č. 257/2001 Sb., o knihovnách a podmínkách provozování veřejných knihovnických a informačních služeb.

Mezi hlavní předměty činnosti Muzea patří shromažďování regionálních a specializovaných sbírek hmotných dokladů vývoje přírody, prehistorie, historie, umění české a zahraniční provenience, provádění archeologického výzkumu a dohledu, prezentace sbírkových předmětů, pořádání přednášek, konferencí a kulturních akcí, nakladatelská a vydavatelská činnost, provozování knihovny se specializovaným knihovním fondem, provádění vědecké a výzkumné činnosti, zpracovávání odborných posudků a expertiz, spolupráce s relevantními českými a zahraničními subjekty, poskytování informačních služeb a práce s databázemi.

2.1. Sídlo muzea – projekt rekonstrukce budovy

Město Ústí nad Labem získalo v roce 2008 finanční prostředky na rekonstrukci muzejní budovy prostřednictvím Regionálního operačního programu soudržnosti Severozápad, a to formou dotace z Evropského fondu pro regionální rozvoj ve výši 337 milionů korun. Celkové náklady na rekonstrukci historického bloku budov z let 1876–1897 dosáhly výše 446 725 000,- Kč (z toho spoluúčást města činila 110 216 000,- Kč). Práce na rekonstrukci probíhaly přibližně dva roky (2009–2011). Rekonstrukce zahrnuje kompletní stavební práce včetně inženýrských sítí. Opravou prošla střecha a půdní prostory, kde vzniklo nové patro, ve kterém jsou umístěny kanceláře a laboratoře. Nově jsou také vybaveny depozitní prostory. Jedním ze základních úkolů rekonstrukce bylo také vybudování výtahů pro muzejní provoz a pro návštěvníky. Atrium muzea je zpřístupněné jako oddychová zóna v centru města.

V roce 2011 došlo k přestěhování sbírek a zázemí Muzea města Ústí nad Labem z letitého provizoria zpět do nově zrekonstruované budovy. Vznikly výstavní prostory pro krátkodobé výstavní projekty, přednáškové místnosti a ateliéry

muzejní pedagogiky. Součástí muzea je také knihovna se studovnou. Správcem objektu je Muzeum města Ústí nad Labem, které ho užívá v úzké spolupráci s Collegiem Bohemicem o. p. s., a s dalšími partnery projektu rekonstrukce, kterými jsou Univerzita Jana Evangelisty Purkyně a Společnost pro dějiny Němců v Čechách. Největší část stálých expozic zaplní v budoucnu trvalá expozice Collegia Bohemica k dějinám Němců v českých zemích, která je součástí udržitelnosti projektu rekonstrukce a bude připravována ve spolupráci s ústeckým muzeem.

2.2. Muzejní sbírky

Sbírka Muzea města Ústí nad Labem v současnosti čítá více než 200 000 evidenčních čísel (jež jsou zastoupena více než 1 100 000 kusy sbírkových předmětů) a je tvořena v souladu se zaměřením muzea souborem přírodnin a předmětů dokumentujících historický vývoj města a jeho okolí. Některé předměty jsou ve sbírce obsaženy již od založení muzea v r. 1876, podstatná část sbírky byla postupně doplňována až v následujících letech. Předměty jsou do sbírky získávány především vlastním terénním průzkumem (hlavně archeologický a přírodní materiál), převodem či dary od fyzických nebo právnických osob, v menší míře jsou sbírkové předměty pořizovány nákupem.

Sbírka je rozdělena do 18 oborových částí – podsbírek. Přesné rozdělení a počty sbírkových předmětů jsou uvedeny v následujících tabulkách. Od roku 2002 je sbírka nahlášena v Centrální evidenci sbírek Ministerstva kultury ČR (CES MK), kam jsou pravidelně hlášeny změny v počtu sbírkových předmětů. Správa a evidence sbírek je prováděna dle zákona č. 122/2000 Sb., o ochraně sbírek muzejní povahy. Každá podsbíрка je uložena v samostatném depozitáři a je spravována pověřeným kurátorem. Evidence sbírky je prováděna ve 2 stupních, tzn. evidence přírůstků v přírůstkové knize s přidělením přírůstkového čísla, a následně katalogizace předmětů ve sbírkovém systému Bach s přidělením čísla inventárního.

Přehled podsbírek v Muzeu města Ústí nad Labem (MUS/002-05-10/207002):

Podsbíрка – název (abecedně)	Zkratka	Název podsbírek v CES	Číslo pod- sbírky v CES	Kurátor podsbírek v roce 2014	Oddělení muzea
Archeologie	A	archeologická	9	M. Kalinová	Odd. archeologické
Archeologie – středověk	AS	další – archeologická - středověk	24	M. Kalinová	Odd. archeologické
Botanika	B	botanická	5	P. Bultas	Odd. přírodovědné
Entomologie	E	entomologická	7	J. Spružina	Odd. přírodovědné

Fotografie	FG	fotografie, filmy, videozáznamy a jiná obrazová nebo zvuková média	21	J. Preclík	Odd. historické
Geologie	G	geologická	1	Z. Vařilová	Odd. přírodovědné
Grafika	GR	další - grafika	24	V. Houfek	Odd. historické
Lahve	L	další - lahve	24	M. Krsek	Odd. historické
Nové dějiny	ND	historická	10	T. Okurka	Odd. historické
Numismatika	NU	numizmatická	13	J. Hubková	Odd. historické
Pohlednice	P	další - pohlednice	24	T. Okurka	Odd. historické
Staré tisky	ST	knihy	18	H. Houfková	Knihovna
Technika	T	věda, technika a průmyslová výroba	23	M. Krsek	Odd. historické
Umění	U	výtvarného umění	15	V. Houfek	Odd. historické
Umělecké řemeslo	UŘ	uměleckého řemesla	16	V. Houfek	Odd. historické
Vojenství	V	militária	14	J. Bureš	Odd. historické
Zoologie	Z	zoologická	8	V. Beran	Odd. přírodovědné
Zvl. skup. KP (týkající se více podsbírek)		jiná – vztahující se k více podsbírkám	25	T. Okurka	Odd. historické
				J. Preclík	Odd. historické
				J. Hubková	Odd. historické
				M. Krsek	Odd. historické
				V. Houfek	Odd. historické

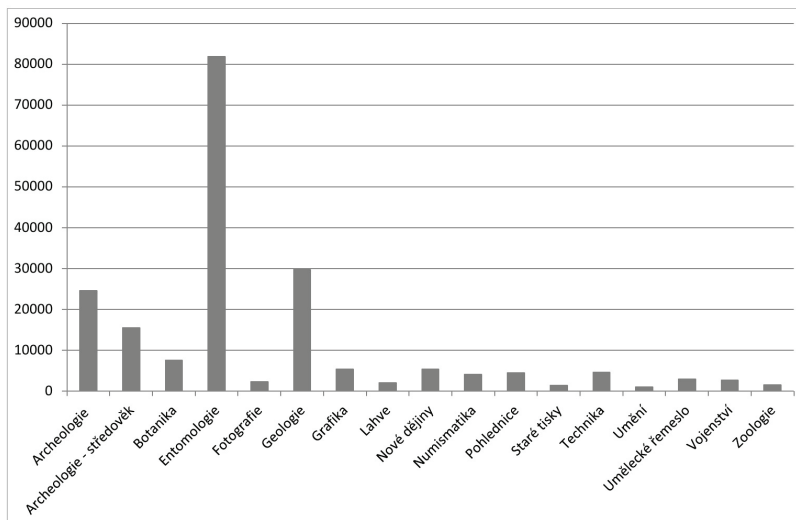
Stav sbírky je každoročně ověřován inventarizací v rozsahu nejméně 10 % z celkového počtu sbírkových předmětů každé podsbírký. Kromě toho jsou prováděny ve výjimečných případech mimořádné inventarizace nařízené ředitelem muzea a předávací revize v případě předání podsbírký do správy jinému kurátorovi. O výsledku pravidelné roční inventarizace sbírky je vždy ke konci roku odesílána zpráva na Ministerstvo kultury v Praze.

Ochrana a uložení sbírky muzejní povahy se řídí zvláštními předpisy. Ochrana sbírek je zajištěna uložením v samostatných uzamčených depozitářích chráněných elektronickou signalizací. V depozitářích je prováděna průběžná preventivní konzervace – např. je sledována teplota a vlhkost vzduchu, příp. zajištěno i zatemnění proti působení denního světla, samozřejmostí je zabudovaná a pravidelně revidovaná požární signalizace.

Při tvorbě sbírky je realizován v přiměřené míře průzkum původu sbírkových předmětů (provenienční průzkum), zjištění sbírkových předmětů (ověření vlastnictví),

a to jak u věcí nabývaných do sbírky, sbírkových předmětů vyřazených ze sbírky, tak u sbírkových předmětů tvořících sbírku.

Počet inventárních čísel v jednotlivých podsbírkách, zapsaných ve II. stupni k 31. 12. 2014:



2.3. Výstavní a expoziční činnost, práce s veřejností

Základem prezentace muzejních sbírek i výsledků práce muzejníků jsou stálé expozice, výstavní projekty a krátkodobé výstavy. V budově muzea jsou k tomuto účelu využívány výstavní sály, prostory muzejní klubovny i přilehlé chodby v muzeu. V rámci výstavnictví muzeum upřednostňuje regionální náměty s cílem maximálního využití bohatých sbírek muzea, se snahou co nejvíce reflektovat lokální problematiku, ústecká specifika i konkrétní významná výročí (včetně vytváření regionální nadstavby u převzatých výstavních projektů).

Jedním z úkolů moderního muzea je také vzdělávání odborné i laické veřejnosti všech věkových kategorií. Spolupráce se školami má v činnosti ústeckého muzea dlouhodobou tradici. Základem té současné jsou muzejně-pedagogické projekty věnující se vybraným tématům historie, archeologie a přírody. V případě dětí a školáků (v rozsahu MŠ, ZŠ, SŠ) zajišťuje tuto činnost oddělení muzejní pedagogiky ve spolupráci s muzejními odborníky a kurátory sbírek. Další aktivitou pro širokou veřejnost jsou každoroční přednáškové cykly s různorodou tematikou, terénní exkurze a vycházky, speciální akce pro děti i komentované prohlídky výstav.

Muzeum spolupracuje s mnohými externími organizacemi a subjekty, kterým pronajímá prostory muzea (včetně Císařského sálu) za účelem organizace pestré škály kulturně-vzdělávacích akcí.

2.4. Profil organizace a její poradní orgány

Muzeum města Ústí nad Labem je příspěvkovou organizací města Ústí nad Labem, zřízenou především pro správu specifického druhu městského majetku, a to archeologických, přírodovědných, historických a uměleckých sbírek a knižních fondů dle příslušných zákonů a dalších souvisejících právních předpisů (jedná se zvláště o zákony č. 122/2000 Sb., č. 257/2001 Sb. a č. 483/2004 Sb.). Zmiňované právní předpisy zavedly řadu standardů, jejichž naplnění je základním úkolem ústeckého muzea a jeho zřizovatele.

Všechny úkoly spojené s projektem rekonstrukce muzea (především s udržitelností projektu) a s dalším vývojem Muzea města Ústí nad Labem jsou řešeny v úzké spolupráci s partnery projektu rekonstrukce ústeckého muzea, kterými jsou Collegium Bohemicum o. p. s., Univerzita Jana Evangelisty Purkyně (UJEP) a Společnost pro dějiny Němců v Čechách o. s. S nimi je muzeum smluvně vázáno na úkolu trvalé udržitelnosti projektu rekonstrukce.

Statutárním orgánem Muzea města Ústí nad Labem je ředitel, který zřizuje poradní sbor pro sbírkotvornou činnost a jmenuje svého zástupce. Muzeum má vlastní ekonomické a provozní oddělení; oddělení muzejní pedagogiky; odborná pracoviště jsou rozdělena na archeologické oddělení, přírodovědné oddělení, historické oddělení a muzejní knihovnu.

Poradním orgánem ředitele ve věci rozšiřování sbírek, zřízeným na základě Metodického pokynu MKČR č. j. 14639/2002, je **Poradní sbor pro sbírkotvornou činnost**. Tato sbírkotvorná komise schvaluje plánované akvizice sbírkových předmětů; v roce 2014 se sešla jednou dne 16. 12. 2014 ve složení:

předseda: Mgr. Václav Houfek – Muzeum města Ústí nad Labem

tajemník: Mgr. Václav Beran – Muzeum města Ústí nad Labem

člen: Mgr. Luděk Krčmář – Západočeské muzeum v Plzni, vedoucí oddělení novějších dějin

člen: Mgr. Zdeněk Munzar – Vojenský historický ústav Praha, vedoucí oddělení vojenských knihoven VHÚ

člen: PhDr. Jiří Petráš – Jihočeské muzeum v Českých Budějovicích, vedoucí oddělení společenských věd

člen: Mgr. Tomáš Wiesner – Oblastní muzeum Litoměřice, ředitel

člen: Mgr. Eliška Wiesnerová – Muzeum města Ústí nad Labem

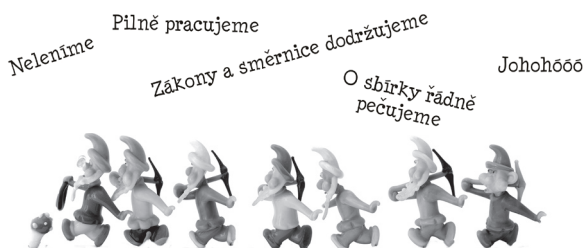
2.5. Etický kodex ICOM a právní rámec činnosti muzea

Muzeum města Ústí nad Labem se při veškeré své činnosti řídí především těmito právními a obecně závaznými dokumenty:

- etickým kodexem ICOM pro muzea (zvláště článek 2. Akvizice sbírek, vyřazování ze sbírek, ochrana sbírek, článek 7. Právní rámec, článek 8. Profesionální jednání, konflikt zájmů)
- etickým kodexem ICOM pro přírodovědná muzea (zvláště oddíl 1. Lidské pozůstatky, 2. Exempláře jiných existujících a současných organizmů, včetně bezobratlých a rostlin, oddíl 3. Horniny, minerály a fosilie)

Tvorba sbírky muzejní povahy probíhá v souladu s Právním řádem České republiky. Nejdůležitější zákony a mezinárodní smlouvy, které upravují tvorbu sbírky, případně s tvorbou sbírky souvisí jsou:

- zákon č. 122/2000 Sb., o ochraně sbírek muzejní povahy
- zákon č. 20/1987 Sb., o státní památkové péči (zvláště část třetí, Archeologické výzkumy a nálezy)
- zákon č. 183/2006 Sb., o územním plánování a stavebním řádu (zvláště část 5., hlava IV, O ochraně veřejných zájmů)
- zákon č. 114/1992 Sb., o ochraně přírody a krajiny (zvláště část pátá, Památné stromy, zvláště chráněné druhy rostlin, živočichů a nerostů)
- zákon č. 499/2001 Sb., o archivnictví a spisové službě
- zákon č. 89/2012 Sb., občanský zákoník (zvláště část čtvrtá, hlava II., díl 1, Převedení věcí do vlastnictví jiného)
- zákon č. 250/2000 Sb., o rozpočtových pravidlech územních rozpočtů (§ 27)
- mezinárodní smlouva č. 99/2000 Sb.m.s. – Úmluva o archeologickém dědictví Evropy
- mezinárodní smlouva č. 107/2001 Sb.m.s. – Úmluva o ochraně evropských planě rostoucích rostlin, volně žijících živočichů a přírodních stanovišť



3. Výstavní činnost

3.1. Výstavy a výstavní projekty v Muzeu města Ústí nad Labem

V Muzeu města Ústí nad Labem bylo v roce 2014 uspořádáno **celkem 23 základních výstav**, které byly prezentovány v hlavních výstavních sálech a návštěvníci je mohli zhlédnout v rámci běžné otevírací doby muzea (úterý až neděle 9:00–17:00 hod). K dlouhodobějším výstavním projektům, na kterých se aktivně podíleli pracovníci muzea, náležely tyto výstavy: „*Po stopě Karla Maye*“ (spolu s výstavou „*Indiáni severní Ameriky*“), „*Žofinko neumírej! Ústečané a 1. světová válka*“, „*Meopta 80*“ a výstava zahájená na sklonku roku 2014 s názvem „*Jak se žilo za Husáka*“.

- **Po stopě Karla Maye (5. 2.–8. 6. 2014)**

Muzeum města Ústí nad Labem připravilo společně s Národním muzeem – Náprstkovým muzeem asijských, afrických a amerických kultur výstavní projekt, který ojedinělým způsobem přibližuje dílo spisovatele Karla Maye a jeho vztah k Čechům a k Ústecku především. V rámci výstavy se mohli návštěvníci seznámit s řadou témat především cestopisných a dobrodružných děl Karla Maye, která jsou ilustrována originálními původními předměty. A to ať už se jedná o oblast Severní a Jižní Ameriky, Balkánu a Blízkého východu nebo jiných oblastí světa, kde hrdinové románů a povídek Karla Maye prožívali svá dobrodružství. Na výstavě se návštěvníci mohli seznámit jak s odkazy na literární dílo Karla Maye, tak na jeho pozdější reflexi v populární kultuře. Výstava představila také jedinečné exponáty zapůjčené z muzea Karla Maye v Radebeulu – dvě nejslavnější pušky dobrodružné literatury – stříbrnou pušku Vinnetoua a medvědobijku Old Shatterhanda. Národní muzeum - Náprstkovo muzeum asijských, afrických a amerických kultur doplnilo výstavu o několik desítek autentických předmětů, které jsou v díle Karla Maye na různých místech zmiňovány.

- **Žofinko, neumírej! Ústečané a 1. světová válka (28. 6.–12. 10. 2014)**

V sobotu 28. června v 11 hodin, ve chvíli 100. výročí atentátu v Sarajevu, otevřelo Muzeum města Ústí nad Labem výstavu s názvem „*Žofinko, neumírej! Ústečané a 1. světová válka*“. Expozice připomněla vazbu manželky následníka trůnu Františka Ferdinanda d'Este, Žofie Chotkové, na Ústecko, kde prožila dětství, a přiblížila pak především tragické důsledky, jež přinesla její násilná smrt po boku chotě. Ve výstavě měl návštěvník možnost seznámit se se „starým světem“ monarchie a prostřednictvím historických exponátů a dobových fotografií mohl nahlédnout na Ústecko na počátku 20. století. Samotnému válečnému konfliktu se pak věnovala druhá část expozice, která byla postavena jednak na militárních sbírkách a také

na památkách na těžký život v zázemí. Součástí expozice byly i vitríny vyčleněné pro rodinné památky současných Ústečanů na účast jejich předků ve Velké válce. Na výstavu zapůjčil Národní památkový ústav osobní předměty Žofie Chotkové z deponitáře zámku Konopiště. Hraběnka Johanna Haugwitz pro ústeckou expozici zajistila faksimile vzácného dopisu z majetku rodiny Kinských, popisujících atentát v Sarajevu. V rámci výstavy muzeum získalo darem několik kolekcí rodinných památek na první světovou válku.

- **Meopta 80 (7. 10. 2014–8. 2. 2015)**

Legendární česká značka Meopta představila svou osmdesátiletou historii v oboru výroby optické techniky na unikátní výstavě v Muzeu města Ústí nad Labem koncem roku 2014. Od 7. října do 19. prosince se návštěvníkům naskytlá příležitost prohlédnout si přes 350 výrobků, včetně řady prototypů i kuriozit z produkce této proslulé přerovské firmy. Výstava vznikla u příležitosti osmdesátého výročí založení Meopty. V Muzeu města Ústí nad Labem byla rozšířena takřka na dvojnásobný rozsah (obohacena o nevystavené části podnikových sbírek Meopty a soukromé kolekce a sbírky našeho muzea). Ovšem Meopta nevynikala jen v oblasti fotografických přístrojů, vyráběla také promítačky nebo kamery. Výstava představila i takové speciality, jako je gynekologický či inseminační mikroskop. Zvláštní sortiment tvořily zakázky pro armádu v podobě optiky pro zbraně. Výrobky z Přerova používala československá i německá armáda. Nechyběly ani další ukázky méně tradičních produktů, třeba teodolit nebo hvězdářský dalekohled.

- **Jak se žilo za Husáka (11. 11. 2014–29. 3. 2015)**

Výstava se věnovala každodennímu životu v 70. a 80. letech 20. století v Československu. Jejímí hlavními tématy byly bydlení, nakupování, volný čas, práce a výchova mládeže. Každodenní život byl na výstavě představen v historickém kontextu období tzv. normalizace. Návštěvníci si mohli prohlédnout velké množství průmyslových výrobků používaných v domácnostech té doby, připomenout si artefakty tzv. domácího umění, posadit se na gauč v typicky zařízeném obývacím pokoji panelového bytu nebo se seznámit s plány přestavby centra Ústí nad Labem, jejichž součástí byla rozsáhlá demolice historických budov. V další místnosti na ně dýchl atmosféra tehdejších samoobsluh a prohlédli si doma šité oblečení či kutilsky zhotovené technické výrobky. Následující část výstavy představila trávení víkendů a dovolených na chalupě či pod stanem, rozvoj motorismu, a prostor byl věnován také tehdejšímu filmu, televizi a hudbě. V poslední výstavní místnosti byl svět dětí přiblížen originálně zařízenou školní třídou, množstvím hraček či předměty dokumentujícími činnost pionýrské organizace.

Kromě jmenovaných hlavních výstavních projektů proběhla řada dalších prezentací různorodých témat i autorů, celkový přehled všech výstav je uveden v tab. níže.

Datum	Název výstavy	Původce	Autor	Kurátor (muzeum)
od 25. 1. 2014 do 30. 5. 2014	INDIÁNI SEVERNÍ AMERIKY	Muzeum města Ústí nad Labem	J. Bureš, indiánské spolky a soukromí sběratelé	J. Bureš
od 31. 1. 2014 do 30. 3. 2014	140 LET ÚSTECKÝCH VESLAŘŮ NA LABI	Muzeum města Ústí nad Labem	T. Okurka, P. Janák	T. Okurka
od 5. 2. 2014 do 8. 6. 2014	PO STOPĚ KARLA MAYE	Muzeum města Ústí nad Labem	M. Krsek, P. Mašek, V. Houfek	M. Krsek, V. Houfek
od 21. 2. 2014 do 18. 5. 2014	SPOLEČENSKÝ ŽIVOT HMYZU	Muzeum Vysočiny v Jihlavě	Muzeum Vysočiny	J. Spružina
od 4. 4. 2014 do 30. 4. 2014	PHOTOMEETPOINT LABE–TOUR 2014	Projekt Labe-Tour 2014	PROJEKT LABE–TOUR 2014	V. Cettl
od 18. 4. 2014 do 25. 5. 2014	SKLO NENÍ JENOM SLOVO	UJEP FUD	UJEP FUD	V. Cettl
od 4. 6. 2014 do 25. 6. 2014	VÝTVARNÉ PRÁCE - ZUŠ CHABAŘOVICE	ZUŠ Chabařovice	ZUŠ Chabařovice	V. Hornová
od 13. 6. 2014 do 27. 7. 2014	GRAFIKA, STARÉ A ZAPOMENUTÉ TECHNIKY	Muzeum města Ústí nad Labem	V. P. Levin	V. Cettl
od 18. 6. 2014 do 21. 8. 2014	ČUS VYDRUS!	Český nadační fond pro vydru	Český nadační fond pro vydru	V. Beran
od 18. 6. 2014 do 31. 7. 2014	LÉČIVÉ ROSTLINY A JEJICH DVOJNÍCI	Muzeum města Ústí nad Labem	Ostravské muzeum	P. Bultas
od 27. 6. 2014 do 12. 10. 2014	MŮJ SVĚT	Gennadij Avdějev	G. Avdějev	V. Cettl
od 28. 6. 2014 do 12. 10. 2014	ŽOFINKO, NEUMÍREJ! ÚSTEČANÉ A 1. SVĚTOVÁ VÁLKA	Muzeum města Ústí nad Labem	M. Krsek, V. Houfek	M. Krsek, V. Houfek
od 9. 7. 2014 do 22. 11. 2014	KDO SI HRAJE, NEZLOBÍ	Muzeum města Ústí nad Labem	Klub plastických modelářů Děčín - Ústí	J. Bureš
od 8. 8. 2014 do 21. 9. 2014	VLADIMÍR HALÍŘ - SBĚR	Vladimír Halíř	V. Halíř	V. Cettl
od 13. 8. 2014 do 19. 10. 2014	TAJNOSTI Z DEPOZITÁŘŮ MUZEÍ ÚSTECKÉHO KRAJE	Ústecký kraj a město Annaberg-Buchholz	V. Houfek, AMG ČR krajská sekce	V. Houfek
od 13. 8. 2014 do 19. 10. 2014	REGION NA HRANICI/ TRANSFERY	UJEP FF	V. Houfek, M. Krsek	M. Krsek

od 2. 10. 2014 do 2. 11. 2014	POSELSTVÍ HVĚZDY DAVIDOVY	Václav Lamr	V. Lamr	V. Hornová
od 7. 10. 2014 do 8. 2. 2015	MEOPTA 80	Meopta Přerov	Meopta – optika a Muzeum Komenského v Přerově, J. Preclík	J. Preclík
od 7. 11. 2014 do 18. 2. 2015	ZDENĚK URBAN - OBRÁZKY ZE ŽIVOTA	Muzeum města Ústí nad Labem	Z. Urban	V. Cettl
od 12. 11. 2014 do 1. 3. 2015	JAK SE ŽILO ZA HUSÁKA	Muzeum města Ústí nad Labem	T. Okurka	T. Okurka
od 27. 11. 2014 do 19. 12. 2014	NÁM NARODIL SE	Muzeum města Ústí nad Labem	V. Houfek	V. Houfek
od 29. 11. 2014 do 19. 12. 2014	BETLÉMY	OS Šance Lovosice	OS Šance Lovosice	V. Hornová
od 3. 12. 2014 do 19. 12. 2014	JAK SE DĚLAJÍ VÁNOCE ANEŽ VÁNOČNÍ SKRÍTČI	Dům dětí a mládeže Ústí nad Labem	J. Stoicová	V. Hornová

Zvláštním projektem instalovaným od 10. 12. 2014 do 31. 1. 2016 do prostoru chodeb muzea je **Museo Mundial** (instalace Dary moře, Newseum a Korálky celého světa). Kurátorem je V. Houfek, autory: V. Richterová, T. Moyzses a R. Loskot.

Některé z výstav byly doplněny doprovodným programem. Zajímavou akcí byla příprava a popularizace jubilejního piva „Pivo Maje“ v Minipivovaru Na Rychtě jako doprovodný program výstavy *Po stopě Karla Maje* dne 7. 5. 2014 (M. Krsek).

Novinkou sklonku roku 2014 se staly **komentované prohlídky**, během kterých byl průvodcem návštěvníků samotný kurátor výstavy. Dne 16. 11. 2014 proběhla komentovaná prohlídka výstavy *Jak se žilo za Husáka* (T. Okurka) a dne 15. 11. 2014 (od 11 a 14 hod.) komentované prohlídky výstavy *Meopta 80* pro veřejnost a pro školy.

Dalšími, veřejností oblíbenými doprovodnými akcemi k výstavám jsou programy pro nejmenší návštěvníky a školy (více v kap. o činnosti odd. muzejní pedagogiky – kap. 5.3.1.).

3.2. Výstavy v prostorách klubovny a studovny Muzea města Ústí nad Labem

Součástí zrekonstruované muzejní budovy je také klubovna, která se stala nejenom místem pro klidné posezení s dobrou kávou, ale rovněž místem pro setkávání a společenské akce. V prostorách klubovny probíhají celoročně krátkodobé výstavy. V roce 2014 zde proběhlo celkem **11 menších výstav**. Další dvě tematické výstavy byly k vidění v měsíci dubnu a květnu rovněž v prostorách muzejní knihovny (studovny).

Datum	Název akce	Původce	Autor
od 3. 12. 2014 do 2. 2. 2014	DOTEK KOUZLA	D. Mudriková	D. Mudriková
od 4. 2. 2014 do 2. 3. 2014	GRÓNSKÉ MÝTY A POVĚSTI	M. Velíšek, L. Drtina, Z. Lyčka	V. Houfek
od 5. 3. 2014 do 30. 3. 2014	VÝSTAVA OBRAZŮ - KREATIVNÍ CENTRUM	Kreativní centrum Ústí nad Labem	Kreativní centrum Ústí nad Labem
od 1. 4. 2014 do 30. 4. 2014	VÝSTAVA BIBLÍ	Muzeum města Ústí nad Labem	Muzejní knihovna
od 1. 4. 2014 do 4. 5. 2014	VÝSTAVA KRESEB - ATELIÉR II. DDM	Dům dětí a mládeže Ústí nad Labem	DDM UL - K. Petrusová
od 1. 5. 2014 do 30. 5. 2014	KOLEM SVĚTA	Muzeum města Ústí nad Labem	Muzejní knihovna
od 6. 5. 2014 do 1. 6. 2014	VELKÁ VÁLKA FRITZE GÄRTNERA	Muzeum města Ústí nad Labem	V. Houfek
od 4. 6. 2014 do 29. 6. 2014	KREATIVCI V ZOO	ZOO Ústí nad Labem	ZOO Ústí nad Labem
od 23. 7. 2014 do 31. 8. 2014	ZDENĚK POKORNÝ - ESEJ OKNA	Z. Pokorný	Z. Pokorný
od 2. 9. 2014 do 28. 9. 2014	VLASTA BORECKÁ - HLEDÁNÍ	V. Borecká	V. Borecká
od 1. 10. 2014 do 2. 11. 2014	VÝSTAVA GRAFIK A MALEB ATELIÉR II. DDM	Dům dětí a mládeže Ústí nad Labem	DDM UL - K. Petrusová
od 4. 11. 2014 do 30. 11. 2014	SKEJTOVÉ FOTOGRAFIE	Magazín Skaterock.cz, ČAS, Ambassadors, Swis- shop.cz a Horsefeathers	Swis-shop.cz
od 2. 12. 2014 do 1. 2. 2015	VZPOMÍNKA NA JIŘÍHO SALAMANCZUKA	Muzeum města Ústí nad Labem	V. Houfek

3.3. Exponáty měsíce

Jednou z možností, jak se veřejnost může seznámit s pestrostí sbírek Muzea města Ústí nad Labem, je tzv. „Exponát měsíce“. Od druhé poloviny roku 2011 do současnosti je každý měsíc v roce představen vzácný sbírkový předmět, zajímavost, specifické téma či novinka získaná v rámci naší sbírkotvorné činnosti. Exponát měsíce naleznou návštěvníci vždy na stejném místě, kterým je vitrína v přízemní chodbě mezi pokladnou a knihovnou. V roce 2014 bylo vystaveno celkem **11 dílčích témat** (v době prázdnin bylo výjimečně ponecháno unikátní téma válečných platidel po dobu dvou měsíců).

Měsíc	Exponát měsíce	Podsírka
leden	Hájkova Kronika Česká	Staré tisky
únor	Poklady z Mariánské skály	Geologie
březen	Vějíře ve sbírkách Muzea města Ústí nad Labem	Umělecké řemeslo
duben	Krejčovská kamna	Technika
květen	Fotografie kostela sv. Materny (původně stával na Lidickém náměstí, v r. 1895 stržen)	Fotografie
červen	Archeologické nálezy z hradu Blansko	Archeologie - středověk
červenec–srpen	Nouzová platidla (vydaná rakouskými a německými obcemi jako dočasná náhrada nedostatkových drobných kovových mincí)	Numismatika
září	Porovnání výskytu rostlin botanicky hodnotné oblasti Střížovického vrchu v současnosti a před sto lety	Botanika
říjen	Tesařík alpský (biologie a místa výskytu nádherného brouka na severu Čech)	Entomologie
listopad	Ukázka nových přírůstků ve sbírkách vojenství, darovaných příznivci muzea	Vojenství
prosinec	Káně bělochvostá (<i>Buteo rufinus</i>) – vzácný host v České republice	Zoologie

3.4. Spolupráce na externích výstavách a projektech mimo budovu muzea

- Putovní výstava **Zapomenutí hrdinové**

Výstava vznikla v roce 2007 spoluprací Muzea města Ústí nad Labem, Ústavu pro soudobé dějiny AV ČR a Národního archivu. Jejím tématem jsou němečtí odpůrci nacismu z českých zemí. Realizaci výstavy financovala vláda České republiky, putování výstavy je od roku 2009 spolufinancováno Česko-německým fondem budoucnosti. Výstava existuje ve dvou variantách: a) velká multimediální putovní výstava a b) malá putovní výstava:

Velká multimediální putovní výstava Zapomenutí hrdinové navštívila v roce 2014 následující místa:

- Krkonošské muzeum správy KRNP, Vrchlabí 15. 1. – 20. 4. 2014
- Muzeum dr. Šimona Adlera, Dobrá Voda u Hartmanic 23. 4. – 8. 7. 2014
- Muzeum Aš 10. 7. – 31. 8. 2014
- Střední průmyslová škola stavební, Plzeň 1. 9. – 4. 11. 2014
- Foyer radnice, Erlangen 6. 11. – 13. 11. 2014

Malá putovní výstava Zapomenutí hrdinové navštívila Gymnázium Jana Keplera v Praze (6. 3. – 15. 4. 2014), Gymnázium Jaroslava Heyrovského v Praze (15. 4. – 12. 5. 2014) a Gymnázium Jižní Město v Praze (12. 5. – 10. 6. 2014).

• Stíny paměti – putování po stopách vojenských letadel

Výstava fotografické reportáže o nerestaurovaných vojenských letounech převážně z doby studené války, do které bylo zainteresováno 11 leteckých muzeí ve třech zemích – Česko, Slovensko, Německo (Airpark Zruč u Plzně, VHÚ Praha-Kbely, 24. Základna dopravního letectva Praha-Kbely, Východočeský letecký archiv Pardubice, Letecké muzeum Vyškov, Letecké muzeum Kunovice, Letecké muzeum Olomouc, Múzeum letectva Košice, VHÚ Piešťany, Letecké muzeum Finowfurt, Letecké muzeum Rechlin, Letecké muzeum Rechlin-Lärzi). Ústecké muzeum na projektu spolupracovalo na úrovni poskytnutí lidských a technických kapacit při sbírání materiálu i při samotné realizaci výstavy. Vystaveno 3. 10. – 31. 10. 2014 na Pražském hradě.

V rámci vystavnictví muzeum samo zajišťovalo nebo spolupracovalo na těchto dalších prezentacích:

- Spoluorganizace putovní výstavy *Příběhy míst. Topografie soudobé paměti národa*, která byla v průběhu roku 2014 v Opavě, Plzni, Žatci, Českých Budějovicích, Telči a Příbrami (Památník Vojna)
- *Hry ve středověku*: menší instalace předmětů z podsbírky Archeologie - středověk v Severočeské knihovně v Ústí nad Labem při příležitosti Herní soboty pořádané dne 1. 3. 2014
- *Litoměřicko na starých mapách* v Oblastním muzeu v Litoměřicích (zápůjčka souboru map a modelů), 7. 8.–26. 10. 2014
- *Výstava fotografií z první světové války* v prostorách Komerční banky, od 21. 8. 2014
- Spolupráce s Galerií moderního umění v Roudnici nad Labem ohledně výstavy *Romantismus na severu Čech* (zápůjčka, katalog), 27. 11.–18. 1. 2015

4. Stálé Expozice

Datum	Název expozice	Původce	Autor	Kurátor
do konce r. 2015	DIALOG S ČASEM	Muzeum města Ústí nad Labem	Klaus Horstmann-Czech	V. Houfek
do 30. 9. 2014	ANTICKÝ SEN	Muzeum města Ústí nad Labem	Ústav pro klasickou archeologii FF UK	M. Beleniová (Zyková)

4.1. Dialog s časem

Jeden z výstavních sálů a přilehlé chodby ve 3. patře Muzea města Ústí nad Labem zdobí dlouhodobě kolekce mramorových plastik z díla evropsky významného sochaře a ústeckého rodáka, prof. Klause Horstmannna-Czecha. Ten se v roce 2011 rozhodl část svých děl darovat městu a obohatit tak umělecké sbírky cennou kolekcí svých plastik. Jeho díla jsou zastoupena v řadě významných galerií v Německu i jinde v zahraničí. Umělec byl roku 2010 vyznamenán čestnou profesurou přední akademie umění starého kontinentu ve Florencii. Střídadavě žije a tvoří v německém Heidelbergu a v italském městě Carrara. Vazby na Ústí však nezanikly a sochař své rodné město pravidelně navštěvuje.

4.2. Ukončení expozice „Antický sen“

V roce 2011 byla spolu se znovuootevřením Muzea města Ústí nad Labem zpřístupněna stálá expozice Antický sen. Jednalo se o část sbírky (přibližně 120 předmětů) sádrových odlitků antických soch zapůjčených z Ústavu pro klasickou archeologii na Univerzitě Karlově – majitelem je Filozofická fakulta Univerzity Karlovy v Praze. Kromě Filozofické fakulty UK v Praze spolupracovalo muzeum na realizaci projektu se Staatliche Kunstsammlungen Dresden ze sousedního Saska a projekt finančně podpořil Česko-německý fond budoucnosti. Expozice byla umístěna v pěti místnostech v přízemí budovy muzea a zachycovala vývoj sochařského umění v antickém Řecku a Římě. Samotná expozice ožívala v průběhu muzejně pedagogických programů pro školáky všech věkových skupin a komentovanými prohlídkami pro širokou veřejnost. V roce 2014 došlo k vypovězení zápůjček a k ukončení této stálé expozice v prostorách muzea z důvodu přípravy nové stálé expozice připravované pro přízemní prostor muzea.

4.3. Přípravy nové stálé expozice „Město nad řekou“

V roce 2014 byly zahájeny práce na projektu vytvoření stálé expozice v budově Muzea města Ústí nad Labem, zaměřené na specifický charakter zdejší přírody, dávnou historii osídlení i moderní dějiny města Ústí nad Labem. Expozice vytvoří základnu informací o regionu a krajském městě, která dosud neexistuje, a je dlouhodobě žádána širokou veřejností.

Expozice bude vytvořena s využitím bohatých sbírek Muzea města Ústí nad Labem, zahrnujících všechny dílčí podsbírk. Muzejníky bylo počátkem roku navrženo celkové pojetí stálé expozice i tematická náplň dílčích místností, na přípravných pracích v období duben–červen 2014 se podíleli především kurátoři sbírek historie (umění, umělecké řemeslo a technika), archeologie (pravěk, středověk)

a přírodovědných sbírek (geologie a zoologie). Byly vytvořeny seznamy sbírkových předmětů, ze kterých budou vybrány konkrétní exponáty do budoucí stálé expozice. Koordinaci přípravy projektu z odborného a obsahového hlediska, včetně komunikace s architekty, zajistila Z. Vařilová. Administrativní a poradenskou činnost projektovému týmu poskytlo Oddělení strategického rozvoje Magistrátu města Ústí nad Labem.

Realizace výstavby stálé expozice by měla vycházet z existující projektové studie architektonického studia *She Architect* (2014) s názvem *Město nad řekou*. Stálá expozice je plánována v návštěvnicky přitažlivé architektuře a stane se stěžejní součástí výstavních prostor muzea. Měla by být rozdělena do pěti částí se společným tématem řeky Labe (řeka jako zdroj obživy, řeka jako křižovatka dějin, řeka jako bohatství, řeka jako živel a řeka jako rekreace) na celkové ploše cca 470 m², která zahrnuje nejen výstavní sály, ale rovněž přilehlou chodbu a venkovní atrium muzea. V červnu 2014 byla podána žádost na financování výstavby expozice z dotačního titulu EHP a Norských fondů (v rámci *Programu CZ06 – Kulturní dědictví a současné umění*), která nebyla bohužel úspěšná. Základní koncepce expozice vytvořená muzejníky spolu s architekty by měla být nadále rozvíjena spolu s aktivním hledáním mimorozpočtových zdrojů (např. dotace EU v programovém období 2014–2020).

5. Osvětová práce s veřejností a školami

5.1. Seznam akcí pro veřejnost pořádaných muzeem

5.1.1. Muzejní noc

Muzejní noc 2014 proběhla ve stejném termínu jako Ústecká noc kostelů – dne 23. května 2014 (18:00–24:00 hod.). Společným jmenovatelem aktivit muzejní noci byla indiánská tematika, akce tak navázala na výstavy o indiánech Severní Ameriky a o díle Karla Meye. Návštěvníci se mohli účastnit komentovaných prohlídek výstav, navíc se seznámili s vybranými exponáty, které si pro ně připravili ústečtí muzejníci (originální americké pušky nebo materiály využívané indiány ke každodennímu životu). Oddělení muzejní pedagogiky přichystalo hry a úkoly pro nejmladší návštěvníky. Koňská spřežení vozila tradičně zájemce večerním městem od muzea ke kostelu Nanebevzetí Panny Marie a zpět, po celý večer měly děti možnost se projet na koni i v atriu muzea. V Císařském sále byla k vidění indiánská taneční vystoupení, ve venkovním atriu muzejní budovy proběhla vystoupení s koňmi Ranče Bánov a po setmění také ohnivá show. Ve 23:00 hod. proběhla autogramiáda knihy herce Václava Vydry.

5.1.2. Strašidla v muzeu

V roce 2014 byla tato oblíbená akce pro veřejnost opět pořádána v duchu českých i zahraničních pohádek a pohádkových bytostí. Po budově muzea bylo rozmístěno celkem 16 stanovišť s různými úkoly, které děti spolu s rodiči plnily, a jejich snaha byla nakonec odměněna diplomem předávaným přímo z rukou krále a královny. Akce byla doplněna malováním na obličej a speciálním ličením, které zajistila Severočeská střední škola s. r. o. (Dříve Industrie II.). Na akci se podílelo množství pracovníků muzea i externisté (brigádníci a dobrovolníci). Mezi hlavní úkoly a stanoviště náležely: peklo (úkoly zadané čerty), pavoučí chodba (průchozí pouze pro odvážné děti), hajný Robátko (popletená zvířátka), houbový dědeček (určování a hledání hub), včelka Mája (sběr pylu a ukládání do pláství), obr a fazole (hádanky), piráti (výroba mapy pokladů), 12 měsíčků (křížovka a určování ročních období) a mnohé další.

5.1.3. Přednášky a jiné vzdělávací akce

V roce 2014 připravilo archeologické oddělení podzimní přednáškový cyklus *Archeologické výzkumy na Ústecku a v blízkém okolí*. V rámci přednáškového cyklu bylo prezentováno šest přednášek (tři zajištěny muzejními archeology a tři externisty).

Podzimní přednáškový cyklus Archeologické výzkumy na Ústecku a v blízkém okolí			
Termín	Název přednášky	Přednášející	Instituce
1. 10. 2014	Záchrané archeologické výzkumy na území okresu Ústí nad Labem v letech 2013-2014	L. Rypka, M. Kalinová	Muzeum města Ústí nad Labem
22. 10. 2014	Způsoby pohřbívání ve společnosti pozdní doby kamenné aneb O pravěké společnosti na základě pohřebních nálezů ze závěru pozdní doby kamenné	M. Kalinová	Muzeum města Ústí nad Labem
4. 11. 2014	Germánské osídlení Ústecka a Teplicka v době římské a stěhování národů	L. Rypka	Muzeum města Ústí nad Labem
18. 11. 2014	Záchrané archeologické výzkumy v předpolí Lomu Bílina (mladší doba kamenná až 20. století)	P. Čech	Archeologický ústav AV ČR, Praha – detašované pracoviště Žatec
3. 12. 2014	Střípky k poznání minulosti ústeckých církevních objektů	H. F. Teryngerová	NPÚ, ÚOP v Ústí nad Labem
16. 12. 2014	Pyšná sídla mocných na Ústecku	M. Sýkora	ÚAPPSZČ v Mostě

K dalším vzdělávacím akcím, kterých bylo v roce 2014 celkem 25, náležely přednášky s různorodou tematikou, besedy a workshopy – výčet akcí v tab. níže.

Datum Čas	Název akce	Typ akce	Původce / autor akce
16. 1. 2014 od 17:30	BESEDA S HEREČKOU EMMOU ČERNOU	beseda	Muzeum města Ústí nad Labem (T. Okurka)
11. 2. 2014 od 16:00	SCHŮZKA ČESKÉ NUMISMATICKÉ SPOLEČNOSTI	přednáška	M. Dubanič
18. 2. 2014 od 18:00	GRÓNSKÉ MÝTY A POVĚSTI	přednáška	M. Velíšek, L. Drtina, Z. Lyčka
19. 2. 2014 od 18:00	LETEM SVĚTEM UMĚNÍ – RUSKO	přednáška	ZUŠ Evy Randové (M. Korbélyi)
4. 3. 2014 od 18.00	INDIÁNI V KANADĚ DNES	přednáška	Vladimír Prachař
6. 3. 2014 od 17:30	BESEDA S HEREČKOU VĚROU KUBÁNKOVOU	beseda	Muzeum města Ústí nad Labem (T. Okurka)
22. 3. 2014 od 10:00	BATIKOVANÉ LÁTKY A TKANÉ IKATY INDONÉSIE	přednáška	D. Mašková
25. 3. 2014 od 17:00	PÚRIM V IZRAELSKÝCH TANCÍCH	přednáška	L. Martykánová
1. 4. 2014 od 15:00	SVATOJAKUBSKÁ POUŤ	přednáška	V. Kaiser
10. 4. 2014 od 17:00	CO NÁS VE ŠKOLE NEUČILI	přednáška	J. Slavičková
14. 4.–16. 4. 2014 od 10:00	VELIKONOCE	workshop	OS Šance Lovosice
23. 4. 2014 od 18:00	LETEM SVĚTEM UMĚNÍ – ŠPANĚLSKO	přednáška	ZUŠ Evy Randové (M. Korbélyi)
24. 4. 2014 od 16:00	DNY VĚDY A UMĚNÍ – UJEP	přednáška	UJEP (I. Fuksa, D. Tomíček)
2. 5. 2014 od 18:00	PO STOPĚ VINNETOUA FILMOVOU KRAJINOU	přednáška	Muzeum města Ústí nad Labem (J. Rohlíček)
7. 5. 2014 od 17:00	KAREL MAY JAKO HRDINA SVÝCH ROMÁNŮ	přednáška	Muzeum města Ústí nad Labem (J. Koten)
17. 6. 2014 od 9:00	UKÁZKA VÝTVARNÝCH TECHNIK – VIKTOR PAVLOVIČ LEVIN	workshop	Muzeum města Ústí nad Labem (V. P. Levin)
18. 6. 2014 od 18:00	LETEM SVĚTEM UMĚNÍ – USA	přednáška	ZUŠ Evy Randové (M. Korbélyi)
11. 9. 2014 od 18:00	LEOPOLD PÖZL A ÚSTÍ NAD LABEM + Franz Josef Arnold dvorní architekt starosty Pözlů	přednáška	Muzeum města Ústí nad Labem (V. Houfek, M. Krsek)

29. 10. 2014 od 18:00	TULÁKŮM JETŘICHOVICKA	přednáška	N. Belisová
5. 11. 2014 od 18:00	LETEM SVĚTEM UMĚNÍ – NĚMECKO	přednáška	ZUŠ Evy Randové
14. 11. 2014 od 18:00	EVA RANDOVÁ A HOSTÉ	přednáška	ZUŠ Evy Randové
11. 12. 2014 od 17:00	CHANUKA – ŽIDOVSKÝ SVÁTEK SVĚTEL	přednáška	L. Martykánová

5.1.4. Terénní exkurze a komentované vycházky

6. 4., 13. 4., 20. 4., 27. 4., 16. 9. 2014 – *Procházkzy historií města*. Komentované procházky naučnými stezkami Ústecká NEJ a Vilová architektura aj. v rámci týdne mobility a Dnů evropského kulturního dědictví. Vedli M. Krsek, V. Houfek.

10. 9. 2014 – *Ústecko a jeho pamětihodnosti*. Komentovaná prohlídka pro účastníky celostátního semináře konzervátorů. Vedli M. Krsek, V. Houfek a J. Belis.

8. 9. 2014 – *Procházka po Ústeckých NEJ*. Komentovaná prohlídka města pro účastníky mezinárodní konference Labská cyklostezka. Vedl M. Krsek.

1. 5. 2014 – *Vítání ptačího zpěvu* v ZOO Ústí nad Labem. Akce koordinovaná Českou společností ornitologickou, ve spolupráci se ZOO Ústí nad Labem (poslech hlasu ptáků, pozorování ptáků, nahlížení do ptačích budek, ukázka kroužkování ptáků, rozdávání propagačních materiálů). Vedl V. Beran.

29. 7. 2014 – „*Prázdninový výlet za rostlinami, hmyzem a archeologií*“. Komentovaná terénní exkurze pro veřejnost v délce 9 km po žluté turistické trase z Libochovan přes Hrádek na Kalvárii a zpět podél řeky Labe (téma: ohrožené druhy rostlin a hmyzu, pravěké hradiště). Vedl J. Spružina, P. Bultas a M. Vodáková.

7. 8. 2014 – „*Výlet za historií města*“. Komentovaná procházka pro veřejnost v délce 7 km po městě a jeho blízkém okolí (témata: historie vybraných částí města, husitská bitva u Ústí nad Labem a napoleonská bitva u Chlumce, historie obcí zaniklých v důsledku těžby uhlí). Vedl T. Okurka.

5.2. Seznam kulturních a jiných akcí pořádaných v muzeu

5.2.1. Akce pro širokou veřejnost

Datum Čas	Název akce	Organizátor / autor
8. 3. 2014 od 15:00	DEN PRO ŽENY A DÍVKY	Severočeská střední škola, s. r. o., Střední škola obchodu, řemesel a služeb, p. o.
12. 4. 2014 od 9:00 do 17:00	VELIKONOČNÍ TRHY	Muzeum města Ústí nad Labem
7. 6. 2014 od 10:00 do 16:00	TVOŘIVÉ ÚSTÍ	Muzeum města Ústí nad Labem (Muzejní knihovna)
22. 6. 2014 od 10:00 do 15:00	POHÁDKOVÝ DEN S LABSKOU KRÁLOVNOU	Statutární město Ústí nad Labem
5. 9. 2014 od 10:00 do 18:00	ČTVRTÉ ÚSTECKÉ PORCELÁNOVÉ DNY	Muzeum města Ústí nad Labem / ČESKÝ PORCELÁN, a. s.
1. 10. 2014 od 9:00 do 17:00	DEN SENIORŮ	Muzeum města Ústí nad Labem
7. 10. – 10. 10. 2014 od 9:00	KNIŽNÍ BAZAR „PŘINES – ODNES“	Muzeum města Ústí nad Labem (Muzejní knihovna)
29. 11. 2014 od 9:00	IV. ADVENTNÍ TRHY V MUZEU	Muzeum města Ústí nad Labem

5.2.2. Koncerty

V prostorách Muzea města Ústí nad Labem (v klubovně muzea a Císařském sále) proběhlo v roce 2014 celkem 36 koncertů různých interpretů a uměleckých skupin.

Datum Čas	Název akce	Interpret
15. 3. 2014 od 18:00	KLAVÍRNÍ RECITÁL – ROBERT BÍLÝ ML. A HOSTÉ	R. Bílý ml.
26. 3. 2014 od 18:00	JAZZOVÝ VEČER V MUZEU	trio Jazzvitamin
8. 4. 2014 od 19:00	DIALOG HUDBY PŘES STALETÍ	Duo Spirito (A. Koudelková, J. Váca)
16. 4. 2014 od 18:00	JAZZOVÝ VEČER V MUZEU	trio Jazzvitamin
23. 4. 2014 od 19:00	KONCERT JAROSLAVA SVĚCENÉHO	Jaroslav Svěcený a Gassmannův komorní orchestr
24. 4. 2014 od 18:00	KONCERT ZUŠ NEŠTĚMICE	ZUŠ Neštěmice
14. 5. 2014 od 18:00	MÁJOVÝ KONCERT	PF UJEP
15. 5. 2014 od 19:00	BENDŮV KOMORNÍ ORCHESTR A JEHO HOSTÉ	Bendův komorní orchestr

22. 5. 2014 od 18:00	JARNÍ KONCERT ÚSTECKÉHO DĚTSKÉHO SBORU A HOSTŮ	Ústecký dětský sbor, Děčínský pěvecký sbor
28. 5. 2014 od 18:00	JAZZOVÝ VEČER V MUZEU	trio Jazzvitamin
31. 5. 2014 od 19:00	IN CONCERTO	J. Škorpík, D. Uličník
4. 6. 2014 od 17:00	KOMORNÍ KONCERT ŽÁKŮ ZUŠ EVY RANDOVÉ	ZUŠ Evy Randové
10. 6. 2014 od 17:00	DĚTSKÝ PĚVECKÝ SBOR ZUŠ EVY RANDOVÉ	ZUŠ Evy Randové
19. 6. 2014 od 19:00	LETNÍ PODVEČER V MUZEU – ROMANCE A HOSTÉ	Pěvecké sbory Romance a Kvítek
20. 6. 2014 od 18:00	JAZZOVÝ KLAVÍR V MUZEU	trio Jazzvitamin, M. Říhovský
25. 6. 2014 od 19:00	OD KLASIKY K JAZZU	Severočeské smyčcové kvinteto, trio Jazzvitamin
3. 7. a 17. 7. 2014 od 18:00	JAZZOVÝ KLAVÍR V MUZEU	D. Žalud
18. 9. 2014 od 18:00	JAZZOVÝ VEČER V MUZEU	trio Jazzvitamin
23. 9. 2014 od 18:00	KABARETNÍ KAVÁRNA	Sbor Bel Canto, Mgr. Jana Scholzeová
29. 9. 2014 od 19:00	ČTVERO ROČNÍCH OBDOBÍ	P. Hrdá, O. Kondratyeva
9. 10. 2014 od 18:00	KOMORNÍ KONCERT – D. ZELENKOVÁ & V. KRAHULÍK	D. Zelenková, V. Krahulík
20. 10. 2014 od 19:00	KYTAROVÝ RECITÁL- LUBOMÍR BRABEC	ZUŠ Evy Randové
22. 10. 2014 od 18:00	JAZZOVÝ VEČER V MUZEU	trio Jazzvitamin
31. 10. 2014 od 19:00	VZPOMÍNKA NA KARLA KRYLA	P. Lüftner
10. 11. 2014 od 19:00	VIRTUOSSO, BRAVISSIMO!	M. Říhovský
12. 11. 2014 od 19:00	VZPOMÍNKA NA KARLA KRYLA	P. Lüftner
20. 11. 2014 Od 19:00	JAZZOVÝ VEČER V MUZEU	trio Jazzvitamin
24. 11. 2014 od 18:00	KONCERT SBORŮ PF UJEP	UJEP PF
26. 11. 2014 od 19:00	MUSICA BOHEMICA A ŽÁCI ZUŠ E. RANDOVÉ	ZUŠ Evy Randové
30. 11. 2014 od 19:00	VÁNOČNÍ KONCERT – JAROSLAV SVĚCENÝ	M. Říhovský

2. 12. 2014 od 19:00	VÁNOČNÍ KONCERT – PANOPTIKUM A HOSTÉ	Uskupení ŽENTET, T. Port
3. 12. 2014 od 19:00	PŘEDVÁNOČNÍ KONCERT KAPELY BURIZON	Kapela Burizon
5. 12. 2014 od 18:00	JAZZOVÝ VEČER V MUZEU	Jazzíček z Děčína
7. 12. 2014 od 15:00	JAZZOVÉ VÁNOCE S VLADIMÍREM HRONEM	M. Říhovský
13. 12. 2014 od 19:00	IN CONCERTO	J. Škorpík, D. Uličník
18. 12. 2014 od 19:00	VÁNOČNÍ KONCERT SBORŮ ROMANCE A LUSCINIE	Sbory Romance a Luscinie

5.3. Muzejní pedagogika

Hlavní náplní činnosti oddělení byla v roce 2014 tvorba doprovodných programů a materiálních/didaktických pomůcek, tvorba pracovních listů a zejména aktivní účast (lektorování) na programech a komentovaných prohlídkách k muzejním výstavám. Pracovnice oddělení zajišťovaly průběžně komunikaci se školami, veřejností a objednávání komentovaných prohlídek, včetně propagace akcí muzejní pedagogiky. Oddělení zajišťovalo rovněž koordinaci dobrovolníků, připravovalo materiál pro celomuzejní akce (výběr kostýmů, šití kostýmů – Muzejní noc, Pohádkový den s Labskou královnou, Strašidla v muzeu), vytvářelo a realizovalo návrhy na úpravy prostor pro pedagogické programy – výmalba, přestavba ateliéru, přizpůsobování si výstavních prostor pro pedagogické účely. Ve spolupráci s kurátory přírodovědných sbírek vytvořili dva interaktivní pedagogické programy pro základní a střední školy probíhající ve studijním depozitáři. Realizovány byly i další, školám dlouhodobě nabízené programy, zaměřené na témata archeologie a historie. Oddělení muzejní pedagogiky v roce 2014 organizovalo nebo se podílelo na 36 akcích různého charakteru a zaměření.

5.3.1. Akce pro školy

Hlavní náplní práce oddělení je **vytváření doprovodných programů k výstavám**. V první polovině roku 2014 byla pozornost zaměřena převážně na výstavy *Indiáni Severní Ameriky*, *Po stopě Karla Meye* a *Společenský život hmyzu*. K těmto výstavám byly nabízeny komentované prohlídky (61 tříd ZŠ a SŠ si objednalo kom. prohlídky Indiáni S. A. – případně k tomu navštívilo zároveň výstavu Po stopě K. Meye nebo Společenský život hmyzu a 23 tříd si objednalo prohlídku výstavy Společenský život hmyzu). Muzejní pedagog vypracoval pracovní listy k výstavám Indiáni S. A. a Společenský život hmyzu. Současně byla školám nabídnuta možnost navštívit

výtvarnou dílnu, ve které si žáci vyráběli dle věku – lapač snů a šperk (2. stupeň ZŠ), totem a šperk (1. stupeň ZŠ a MŠ). K výstavě Indiáni Severní Ameriky směřovaly i další aktivity – pro školy byla připravena výtvarná soutěž, do které se zapojilo sedm základních škol (ZŠ Vinařská, Hluboká, Vojnovičova, SNP, Brná, Nová, Palachova) a tři mateřské školy (MŠ Motýlek, Zvoneček, Vaňov). Dalším doprovodným programem k výstavě *Kdo si hraje, nezlobí*, který byl určen pro veřejnost, byl program *Postav si svůj model*, který se v r. 2014 konal celkem 3x.

V druhé polovině roku (školní rok 2014/2015) byly objednávány **komentované prohlídky** na výstavu *Žofinko, neumírej!* Výstava končila 28. 10. 2014 a prohlídku si objednalo 5 tříd. Výstavou *Jak se žilo za Husáka* bylo do konce roku 2014 provedeno 15 tříd (obchodní akademie Pařížská, Střekov a dále Gymnázium Dubí). Komentované prohlídky a programy si objednávaly také mateřské školy.

Pro školy byl vytvořen **doprovodný program k Mykologickému dnu** – z kapacitních důvodů se na program může přihlásit maximálně 6 tříd (115 dětí). O tento program je mezi pedagogy velký zájem. Žáci jsou seznámeni se základními druhy vystavených hub a jsou pro ně připraveny zábavně vzdělávací aktivity. Program trvá cca 90 min.

Interaktivní programy pro školy v roce 2014:

Program	Počet návštěv	Název školy (počet žáků / počet návštěv)
Zubr Emil v pravěku	14x	MŠ Zvoneček 4x Gymnázium Bohosudov (30 žáků) ZŠ Velké Březno 2x ZŠ Liboucheč (23 žáků) ZŠ Č. Mládeže 2x (19 + 21 žáků) ZŠ Košťany (30 žáků) ZŠ Vinařská (28 žáků) SpZŠ Střekov (15 žáků) Gym. Dr. Václava Šmejkal (26 žáků)
Bohové musí být sádroví	1x	ZŠ Chlumeč
Kdo byl před námi v lese	2x	SpZŠ Střekov (10 žáků) ZŠ Pod vodojemem (20 žáků)
Napoleonské války v Ústí	2x	ZŠ Velké Březno (20+20 žáků)
Geologie severních Čech	1x	ZŠ Krásná Lípa

5.3.2. Akce pro veřejnost pořádané muzejní pedagogikou

Již tři roky se koná na oddělení muzejní pedagogiky každý měsíc **Čtení pro děti**. Jako čtenáři se zde vystřídali Jan Ťoupalík, Julie Houfková, Nataša Gáčová-Nosková,

Martina Pospíšilová (současný muzejní pedagog), Nikola Virtová, Zdeněk Balcar (herci), Veronika Souralová. Toto čtení navštěvuje měsíčně průměrně 20 dětí a jejich rodiče. Největší počet dětí byl v únoru 2014, celkem 34 dětí. Věkové složení dětí se pohybuje od 3 do 10 let. V roce 2014 proběhlo 13 čtení. Čtení probíhalo i ve výstavních prostorech jako doprovodná akce k probíhajícím výstavám – *Po stopě Karla Meye a Společenský život hmyzu* – autorské čtení Veroniky Souralové. Muzeum je zapojeno do projektu *Celé Česko čte dětem*.

Pedagogika připravila doprovodné aktivity k muzejní noci s tematikou indiánů a Divokého západu (salón Divokého západu, hra na šerifa a chytání banditů, indiánský koutek, malování totemů či piktogramů, rýžování zlata, ad.).

Muzeum města Ústí nad Labem pořádá každoročně Velikonoční a Vánoční trhy, které rozšiřuje muzejní pedagogika o **výtvarné dílny pro děti**, na kterých jsou zároveň představeny tradiční zvyky a obyčeje a navozena atmosféra k nadcházejícím svátkům. Obou akcí se účastnilo cca 200 dětí (celkem kolem 400 dětí) ve věkovém složení od 3–12 let.

Současně byly vypsány **velikonoční a vánoční kurzy** pro dospělé a děti od 10 let s omezenou kapacitou 15 návštěvníků na kurz. Účastnily se většinou děti mladší 10 let, ale kurz oslovuje i jinou věkovou skupinu návštěvníků, a to ženy od 25–60 let. Kurz probíhá vždy 2x a jeho kapacita je vždy maximálně obsazena.

Muzejní pedagogika organizovala v roce 2014 přednášku s tematikou Batikované látky a tkané ikaty Indonésie a Besedu s bylinkářem.

V červnu byla v rámci *Pohádkového dne s Labskou královnou* přichystána celomuzejní soutěž. Na pěti stanovištích poznávaly děti hlavní protagonisty knížky a plnily úkoly spojené s „povoláním“ postav. Akce se zúčastnilo cca 250 dětí ve věku od 3–10 let.

V letních měsících probíhají každoročně exkurze a výlety do okolí města Ústí nad Labem, na kterých pracovnice oddělení pedagogiky zajišťují zábavné a vzdělávací aktivity pro nejmladší účastníky.

Muzejně pedagogické oddělení se spolupodílí na vytváření akcí ke Dnům evropského kulturního dědictví. Na dny 13.–14. 9. 2014 jsme připravili **pět kurzů** s tematikou přípravy a propagace Strašidel v muzeu, Malování na keramiku jako upomínka proběhnutého Porcelánového dnu a Malování vojáčků.

Na děti školou povinné je zacílen program na podzimní prázdniny. Oproti jarním prázdninám, které jsou zaměřeny vždy na propagaci našich výstav, je aktivita v říjnu směřována na poznávání přírody, plodin apod.

Oddělení muzejní pedagogiky nezaměřuje svou pozornost pouze na dětské návštěvníky nebo na školy. V neděli 12. 10. 2014 se konal **2. ročník Mykologického**

dne. Touto akcí dokázalo oddělení oslovit další věkovou a zájmovou skupinu. Součástí dne byla také mykologická poradna, do které mohli návštěvníci nosit houby, které mykolog určil a případně poskytl rady s jejich úpravou, upozornil na možná rizika apod.

Vyvrcholením celého roku byla příprava akce **Strážidla v muzeu** dne 18. 10. 2014. S ohledem na obrovský zájem byla muzejní pedagogika nucena rozmístit po budově muzea celkem 14 stanovišť, na kterých děti plnily úkoly. Úkoly byly na některých stanovištích vytvořeny pro dvě věkové kategorie žák MŠ/ZŠ. Návštěvnost této akce byla již druhým rokem 1 200 dětí (evidence dle rozdaných hracích karet).

Seznam akcí pro veřejnost pořádaných odd. muzejní pedagogiky v roce 2014:

Měsíc	Datum	Název akce (počet účastníků / návštěvnost)
Leden	15. 1. 2014	Muzeum čte dětem
Únor	4. 2. 2014 6. 2. 2014	Jarní prázdniny – doprovodný program k výstavě <i>Indiáni Severní Ameriky a Po stopě K. Maye</i> (návštěvnost celkem 200 dětí)
	20. 2. 2014	Muzeum čte dětem – ve výstavě <i>Po stopě K. Maye</i> (34 dětí)
	22. 2. 2014	Program z jarních prázdnin – opakování na žádost návštěvníků
Březen	20. 3. 2014	Muzeum čte dětem
	22. 3. 2014	Batikované látky a tkané ikaty Indonésie (účast 14 osob)
Duben	3. 4. 2014	Muzeum čte dětem – autorské čtení ve výstavě <i>Společenský život hmyzu</i>
	5. 4. 2014	Velikonoční kurz zdobení vajec (15 osob)
	12. 4. 2014	Velikonoční dílny v rámci trhů (cca 200 dětí + dozor)
	17. 4. 2014	Velikonoční kurz zdobení vajec (15 osob)
	24. 4. 2014	Muzeum čte dětem
Květen	22. 5. 2014	Muzeum čte dětem
	23. 5. 2014	Muzejní noc (1 200 dětí + rodiče)
Červen	4. 6. 2014	Účast ve 4. ročníku týdne čtení dětem (cca 10 dětí)
	17. 6. 2014	Muzeum čte dětem
	22. 6. 2014	Pohádkový den s Labskou královnou (cca 250 dětí)
Červenec	8. 7. 2014	Muzeum čte dětem
	9. 7. 2014	Beseda s bylinkářem PaedDr. Jiřím Rothem (40 osob)
	29. 7. 2014	Výlet za hmyzem, rostlinami a archeologií – doprovodný program pro děti (10 účastníků)

Srpen	7. 8. 2014	Výlet za historií města – doprovodný program pro děti (cca 27 osob)
	12. 8. 2014	Postav si svůj model – doprovodný program k výstavě <i>Kdo si hraje, nezlobí</i> (25 dětí)
Září	6.–7. 9. 2014	Dny evropského kulturního dědictví (loutkové divadlo Lenky Reifové 4x)
	13.–14. 9. 2014	Dny evropského kulturního dědictví (cca 70 dětí)
	17. 9. 2014	Muzeum čte dětem
	27. 9. 2014	Postav si svůj model – doprovodný program k výstavě <i>Kdo si hraje, nezlobí</i> (23 dětí)
Říjen	12. 10. 2014	Mykologický den (cca 150 osob)
	13. 10. 2014	Mykologický den pro školy (116 dětí)
	18. 10. 2014	Strašidla v muzeu (1 200 dětí)
	27. 10. 2014	Postav si svůj model – doprovodný program k výstavě <i>Kdo si hraje, nezlobí</i> (24 dětí)
	29. 10. 2014	Podzimní prázdniny (návštěvnost cca 66 dětí)
	30. 10. 2014	Muzeum čte dětem
Listopad	15. 11. 2014	Děti chystají Vánoce (2x 15 dětí + rodiče)
	20. 11. 2014	Muzeum čte dětem
	22. 11. 2014	Modelářská soutěž – Memorál J. Urbance
	29. 11. 2014	Vánoční dílna v rámci trhů (200 dětí)
Prosinec	11. 12. 2014	Muzeum čte dětem

6. Spolupráce s dalšími subjekty

6.1. Mezinárodní spolupráce

Mezinárodní spolupráce a partnerství muzea v rámci dlouhodobých smluv:

Organizace / fyzická osoba	Forma spolupráce	Rok
Schlossbergmuseum Chemnitz	Partnerské muzeum (v rámci oficiálního partnerství města Ústí nad Labem a města Chemnitz)	od 2007 (doba neurčitá)
Landesamt für Archäologie Dresden	Spolupráce v oblasti muzejní práce, výměny zkušeností a přípravy přeshraničních projektů a výstav	2013–2017
Státní Borodinské muzeum-rezervace historie a války	Spolupráce ve vědeckém bádání, výměna zkušeností, příprava společných výstavních projektů a výměna informací o činnosti muzeí	od 2014 (doba neurčitá)

Federální státní příspěvkové zařízení „Státní Vladimírsko-Suzdalské historicko-architektonické a umělecké muzeum – památková rezervace“	Spolupráce v oblasti muzejní práce a popularizace historického a kulturního dědictví národů Ruska a České republiky, vědecko-výzkumné, vědecko-sbírkové a expozičně-výstavní práce	od 2014 (doba neurčitá)
---	--	----------------------------

- Státní Vladimírsko-Suzdalské muzeum a Vojenské a historické muzeum v Borodině:** Muzeum města Ústí nad Labem v roce 2014 navázalo na tradici partnerských vztahů s ruskými muzei, která vychází především z historické spolupráce mezi městy Ústí nad Labem a ruským městem Vladimir. Partnerem ústeckého muzea se stalo Státní Vladimírsko-Suzdalské muzeum a památková rezervace, jedno z největších a nejvýznamnějších regionálních muzeí v Rusku. Naposledy došlo k významnější spolupráci na počátku 90. let minulého století, kdy se konaly vzájemné výměnné odborné pobyty muzejníků a v roce 1990 proběhla v Suzdal velká výstava obrazů Ernsta Gustava Doerella, která zde reprezentovala historické umělecké sbírky ústeckého muzea. Přes průběžné výměny informací a publikací došlo až v roce 2014 k obnovení pracovních kontaktů. Během návštěvy ústeckých muzejníků ve Vladimíru ve dnech 22.–27. 6. 2014 byla podepsána nová smlouva o spolupráci. Ve stejných dnech se ústecká delegace zastavila také v jednom z nejstarších vojenských muzeí na světě, v Borodině. V tomto případě se navazovala spolupráce nová, která měla svůj počátek v roce 2013, kdy se toto ruské muzeum podílelo odbornou spoluprací a zápůjčkami na ústecké výstavě k 200. výročí bitvy u Chlumce. Zaměření Muzea města Ústí nad Labem na tematiku napoleonských válek je základem další možné spolupráce na obdobných projektech. I zde byla podepsána smlouva o spolupráci a ústečtí muzejníci se seznámili s místními moderními expozicemi a s prací ruských kolegů.

- Muzeum města Ústí nad Labem se zapojilo do mezinárodního *projektu APPEACE – War places/Peace citizens*, spolufinancovaného EU z programu Evropa pro občany. Jedním z partnerů projektu je Město Ústí nad Labem, za nějž účast koordinuje vedoucí odd. strategického rozvoje odboru rozvoje města Ing. Tereza Dostálová. Hlavním cílem projektu je informovat a připomínat hrůzné válečné konflikty 20. století. Dopady války vždy nejtvrději pocítilo civilní obyvatelstvo, proto je záměrem projektu vytvořit síť muzeí, archivů a institucí, které se zabývají historickými událostmi a připomínají jejich následky na životy občanů. Ve dnech 19.–22. 11. 2014 se uskutečnilo první pracovní setkání účastníků v italském Montescudu, jehož se zúčastnil zástupce muzea T. Okurka. Dalšími partnery jsou historické instituce z Bulharska, Slovinska, Belgie, Španělska, Řecka a Bosny a Hercegoviny. Na rok 2016 je plánováno setkání účastníků v Ústí nad Labem, které bude Muzeum města Ústí nad Labem spoluorganizovat.

- V letech 2011–2014 probíhala spolupráce s UJEP a s Technickou univerzitou v Drážďanech na řešení projektu „Česko-saské vztahy v proměnách času“ (V. Houfek a M. Krsek), který byl podpořen Evropským fondem pro sociální rozvoj Cíl 3. Výsledek projektu publikace Česko-saské vztahy v proměnách času byl oceněn rektorem UJEP jako kniha roku 2014.

Další spolupráce v rámci konkrétních výzkumných či výstavnických aktivit:

- Universität Tübingen – pokračování spolupráce v rámci výzkumného projektu v Etiopské vysočině „*Mass wasting and erosion as an indicator of morphotectonic activity in the Ethiopian Highland based on remote sensing approaches*“ (2012–2015)
- Forschungsinstitut Senckenberg - Senckenberg Research Institute; Fachgebiet Naturschutzgenetik - Conservation Genetics Group – zaslání 100 genetických vzorků vydřích svalových tkání
- Instituto de Investigación en Recursos Cinegéticos, Ronda de Toledo, Španělsko – poskytnutí tkáňových vzorků lindušek úhorních
- Univerzität Bern – příprava projektu k dokumentaci a prezentaci architektury nacistického Německa pro území Říšské župy Sudety

6.2. Spolupráce s vysokými školami

Výčet všech vysokých škol v ČR, se kterými probíhá dlouhodobá spolupráce:

Vysoká škola	Fakulta	Témata spolupráce, projekty	Doba spolupráce	Odd. muzea pracovník
UJEP	Filozofická fakulta	studijní program „Historické vědy“ a vědecko-výzkumná činnost v oblasti historického výzkumu, zvyšování kvalifikace pracovníků v rámci studia	2013–dosud	Historické odd. V. Houfek, T. Okurka, M. Krsek
	Pedagogická fakulta	spolupráce při pořádání vědeckých a kulturních akcí, v rámci propagace, realizace praxe studentů, zvyšování kvalifikace pracovníků v rámci studia	2011–dosud	Historické odd. Odd. muzejní pedagogiky
	Univerzita třetího věku	výuka regionální historie	2011–dosud	Historické odd. M. Krsek

UK Praha	Přírodovědecká fakulta	výzkumné projekty (oblast geologie, geografie, zoologie), odborné publikace	2011–dosud	Přírodovědné odd. Z. Vařilová, V. Beran
	Filozofická fakulta	stálá expozice Antický sen (Ústav pro klasickou archeologii)	2011–dosud	Archeologické odd. M. Beleniová
		plnění praxe studentů, zvyšování kvalifikace pracovníků v rámci studia (Ústav pro archeologii)	2014–2018	Archeologické odd. M. Kalinová, L. Rypka, M. Vodáková
UP Olomouc	Přírodovědecká fakulta	výzkum lindušek úhorních v Podkrušnohorské pánvi - zvyšování kvalifikace pracovníků v rámci studia	2014–2019	Přírodovědné odd. V. Beran
Univerzita Pardubice	Chemicko-technologická fakulta	analýza anorganických látek z vydřích tkání	2013–dosud	Přírodovědné odd. V. Beran

V souvislosti s realizací stálé expozice Antický sen byla sjednána smlouva o spolupráci s Filozofickou fakultou Univerzity Karlovy v Praze, resp. s Ústavem pro klasickou archeologii. Archeologické oddělení dále zajistilo smlouvu o spolupráci s Filozofickou fakultou Univerzity Karlovy v Praze při plnění muzejní praxe studentů při navazujícím magisterském studiu oboru Archeologie pravěku a středověku.

V roce 2013 byla podepsána dohoda o vzájemné spolupráci při uskutečňování studijního programu Historické vědy a vědecko-výzkumné činnosti v oblasti historického výzkumu s Filozofickou fakultou UJEP.

6.3. Spolupráce s dalšími organizacemi

Tab. organizací v ČR dlouhodobě spolupracujících v rámci odborných aktivit:

Organizace	Témata spolupráce, projekty	Doba spolupráce	Odd. muzea garant
Asociace muzeí a galerií ČR	odborní pracovníci se podílí na práci komisí AMG ČR	dlouhodobé	V. Houfek (od roku 2012 předsedou ústecké krajské sekce AMG ČR)
Společnost pro dějiny Němců v českých zemích	společnost významně spolupracuje na konferenční a vydavatelské činnosti muzea; členství ve výboru společnosti od roku 1999	dlouhodobé	Historické odd. V. Houfek

Občanské sdružení pro ochranu hradu Blansko	spolupráce na úrovni vzdělávání a propagace, výstavní činnosti, při archeologickém výzkumu a v oblasti výměny výsledků vědeckého bádání	2012–2017	Archeologické odd.
AOPK ČR	odborné konzultace a občasně průzkumy na vyžádání AOPK	dlouhodobé	Přírodovědné odd. V. Beran, P. Bultas, J. Spružina
Správa NP České Švýcarsko	konzultace odborné problematiky, spolupráce na tvorbě plánu péče o maloplošná území, výzkumné a popularizační aktivity na území NP	dlouhodobé	Přírodovědné odd. Z. Vařilová, V. Beran, J. Spružina
GLU AV ČR, v. v. i.	geologický výzkum pískovcových oblastí, publikační činnost	2011–dosud	Přírodovědné odd. Z. Vařilová
Ministerstvo životního prostředí	problematika související s Bonnskou úmluvou, Memorandum o porozumění na ochranu stěhovavých dravců a sov Eurasie a Afriky	2012–dosud	Přírodovědné odd. V. Beran
ALKA Wildlife, o. p. s.	instalace budek pro sokoly stěhovavé na lidských stavbách v Ústeckém, Libereckém a Středočeském kraji, monitoring raroha velkého a příprava záchranného programu pro tento druh, výzkum vyder (včetně sběru materiálu), průzkum hnízdní populace lindušky úhorní v hnědohelných velkolomech Ústeckého kraje	dlouhodobé	Přírodovědné odd. V. Beran
Česká společnost ornitologická	mapování hnízdního rozšíření ptáků v ČR, správní řízení v působnosti Ústeckého kraje; práce ve výboru (do 21. 11. 2014)	dlouhodobé	Přírodovědné odd. V. Beran
Společnost spolupracovníků kroužkovací stanice Národního muzea	práce ve výboru	dlouhodobé	Přírodovědné odd. V. Beran
ZOO Ústí nad Labem	akce „Vítání ptačího zpěvu“	dlouhodobé	Přírodovědné odd. V. Beran
VCC Ústí nad Labem	záchrana ústecké tramvaje T 2	2014–dosud	Historické odd. M. Krsek
Národní památkový ústav, územní pracoviště Ústí nad Labem	záchrana historického mandlu z Roudníků pro expozici Skanzenu Zubrnice	dlouhodobé	Historické odd. M. Krsek

Občanské sdružení 400/27	budování databáze architektury severu Čech www.usti-aussig.net	dlouhodobé	Historické odd. M. Krsek
Zubrnická muzeální železnice	mapování historie železnice na Ústecku	dlouhodobé	Historické odd. M. Krsek

Dle Smlouvy o spolupráci mezi Občanským sdružením pro ochranu hradu Blansko a Muzeem města Ústí nad Labem (platnost 2012–2017) probíhalo v roce 2014 pravidelné odevzdávání archeologických nálezů, které byly vyzvednuty z prostoru hradu Blansko z důvodu stavebních úprav. Zároveň byly prezentovány nálezy z hradu Blansko v exponátu měsíce června a v článku v časopise *Příspěvky k ústecké vlastivědě*.

6.4. Práce s dobrovolníky

Muzeum města Ústí nad Labem uzavřelo v roce 2011 spolupráci s Dobrovolnickým centrem, o. s. Pro dobrovolnickou činnost v Muzeu je evidováno 8 dobrovolníků. Někteří docházejí pravidelně a jiní se účastní pouze jednorázových akcí muzea. Dobrovolníci pomáhají nejčastěji v knihovně, v muzejní pedagogice a ve fotoateliéru.

Dobrovolníci Jiří Šťastný, Hana Tožičková, Milan Měkota a Zdeněk Schwarz pracovali v roce 2014 na digitalizaci historických negativů a pozitivů a vytvářeli jejich pomocnou databázi. Dobrovolnice Michaela Casková se podílela na evidenci sbírky techniky. Na akci Noc v muzeu pomohla s prodejem vstupenek dobrovolnice Zuzana Unčovská, s aktivitami muzejní pedagogiky pomohli další neorganizovaní dobrovolníci (Adéla Kopecká, Martina Pospíšilová).

6.5. Praxe a brigády

Na archeologickém oddělení splnily dvě studentky muzejní praxi pro obor archeologie na Filozofické fakultě Univerzity Karlovy v Praze. Na historickém oddělení působila jedna praktikantka, která prováděla přepis rozhovorů s pamětníky a podílela se na přípravě výstavy.

7. Sbírkotvorná činnost – celková statistika

7.1. Evidence sbírek

7.1.1. Rozsah sbírek

K 31. 12. 2014 je evidováno celkem 200 988 sbírkových předmětů, z toho 197 795 předmětů je evidováno v II. stupni evidence (katalogizační karty) a 3 193 předmětů zůstává zatím v I. stupni evidence (čísla KP).

Přehled o počtu sbírkových předmětů podle podsbírek:

Podsírka	Počet předmětů v I. st. (KP) k 31. 12. 2014	Počet předmětů v II. st. k 31. 12. 2014	Celkový počet sbírkových předmětů k 31. 12. 2014
Archeologie	2	24 639	24 641
Archeologie - středověk	0	15 573	15 573
Botanika	1	7 646	7 647
Entomologie	0	81 824	81 824
Fotografie	1 011	2 322	3 333
Geologie	0	29 804	29 804
Grafika	0	5 426	5 426
Lahve	0	2 080	2 080
Nové dějiny	1 201	5 400	6 601
Numismatika	682	4 113	4 795
Pohlednice	49	4 568	4 617
Staré tisky	0	1 492	1 492
Technika	150	4 634	4 784
Umění	0	1 085	1 085
Umělecké řemeslo	26	2 949	2 975
Vojenství	8	2 714	2 722
Zoologie	0	1 526	1 526
Zvl. skup. KP (týkající se více podsbírek)	63	0	63
Celkový počet	3 193	197 795	200 988

7.1.2. Získávání nových sbírkových předmětů

V roce 2014 bylo zaevidováno za celé muzeum celkem **23 nových přírůstků**, z toho: pět v podsb. Numismatika, čtyři v podsb. Nové dějiny, 13 v podsb. Technika a jeden

v podsбірce Botanika (hlášení přírůstků do CES MK bude provedeno v nejbližším termínu roku 2015).

7.1.3. Inventarizace

Celkem bylo v roce 2014 zinventarizováno **33 755 evidenčních čísel** sbírkových předmětů. V tomto počtu jsou zahrnuty kromě 21 633 položek pravidelné roční inventarizace (cca 10 % z celé sbírky) také předměty revidované v rámci mimořádných revizí, tj. předávací revize podsбірky Uměleckého řemesla (2 678 předmětů), mimořádná kompletní revize Grafiky (5 426 předmětů), mimořádná kompletní revize Techniky (4 295 předmětů) a mimořádná revize části podsбірky Vojenství (266 předmětů).

Počty zinventarizovaných předmětů v období 15. 10. 2013 až 14. 10. 2014:

Podsírka	Plán (10 % z každé podsбірky)	Skutečně zinent.	Mimořádná revize	Výčet zinventarizovaných inv. čísel
Archeologie	2 464	2 706		A 2465-5170
Archeologie - středověk	1 459	2 174		AS 1460-3633 + AS 9582
Botanika	765	784		B 767-1550
Entomologie	8 182	8 185		E 8201-16385
Fotografie	333	335		FG 341-675 + KP 74/92
Geologie	2 980	3 590		G 3016-6605 + G 27544, G 29797
Grafika	543	543	4 883	GR 1-5426
Lahve	208	222		L 215-436
Nové dějiny	660	661		ND 661-1320 + ND 50
Numismatika	479	500		NU 501-1000
Pohlednice	462	468		P 463-930 + KP 104/66, 100/79
Staré tisky	149	151		ST 160-310
Technika	476	476	4 295	T 1-56, 58-59, 61-64, 67-4637 + 129 čísel KP
Umění	108	110		U 109-216 + U 785, 1044
Umělecké řemeslo	297	297	2 678	UŘ 1-2949 + 26 čísel KP

Vojenství	272	272	266	V 272-542 , V 1280-2040, V 2391, V2408
Zoologie	153	153		Z 154-306
Zvl. skup. KP (týkající se více podsbírek)	6	6		KP 133/59, 154/59, 155/59, 156/59, 174/59, 178/59
Celkový počet	19 996	21 633	12 122	Celkem 33 755

7.2. Komunikace s CES Ministerstva kultury ČR

V roce 2014 byly odeslány 2 žádosti o aktualizaci počtu sbírkových předmětů v CES MK, a to k 15. 4. 2014 (přirůstky z r. 2013 – 1x NU, 8x V, 8x T) a k 15. 11. 2014 (převod z I. do II. stupně evidence – NU 276 inv. čísel).

7.3. Vizualizace sbírky v CES

Byla zahájena příprava pro vkládání obrázků k doplnění profilu našeho muzea v CES MK. Pomocí speciálního programu přístupného na stránkách CES MK byla vytvořena pro každou podsbírkou galerie, do které jsou vkládány obrázky dokumentující jednotlivé sbírkové fondy. Obrázky jsou doplněny stručným popisem a průběžně budou odesílány ke schválení na MK ČR.

7.4. Reevidence II. stupně (Bach Systems)

V roce 2014 byla dokončena reevidance (přepis evidenčních karet II. st. do PC), takže k 31. 12. 2014 je sbírková evidence II. stupně kompletně zanesena v elektronickém databázovém systému Bach.

8. Aktivity odborných oddělení

8.1. Historické oddělení

Pracovníci historického oddělení realizovali v roce 2014 čtyři autorské výstavy: *140 let ústeckých veslařů na Labi; Indiáni Severní Ameriky; Žofinko neumírej! Ústečané a I. světová válka; Jak se žilo za Husáka;* společně s Národním muzeem – Náprstkovým muzeem asijských, afrických a amerických kultur byla vytvořena výstava *Po stopě Karla Maye;* ve spolupráci s výrobcem optické techniky Meopta byla realizována výstava *Meopta 80;* dále byla ze sbírek ústeckých plastikových modelářů a výrobců vytvořena výstava *Kdo si hraje, nezlobí aneb Plastikové modely pro malé a velké;*

instalována byla putovní výstava *Tajnosti z depozitářů muzeí Ústeckého kraje*, na níž se pracovníci historického oddělení rovněž autorsky podíleli; pracovníci historického oddělení se dále podíleli na výstavě *Region na hranici / Společenské, kulturní a ideové transfery* a zajistili prezentaci výstavy *Grónské mýty a pověsti*; historické oddělení dále koordinovalo putovní výstavu *Zapomenutí hrdinové* a spoluorganizovalo putovní výstavu *Příběhy míst – Topografie soudobé paměti národa*.

Pracovníci historického oddělení se podíleli na přípravě projektu stálé expozice Muzea města Ústí nad Labem a spolupracovali s dalšími institucemi na přípravě externích výstav.

Pracovníci historického oddělení se podíleli na organizaci kolokvia První světová válka a role Němců v českých zemích, které se konalo v Muzeu města Ústí nad Labem 15. 5.–16. 5. 2014.

K dalším odborným aktivitám pracovníků historického oddělení dále patřily konzultace pro Oblastní galerii v Liberci (M. Duras, E. Müller) a pro Oblastní muzeum v Litoměřicích (ohledně výstavy Husitství na Ústecku a výstavy fotografií Schichtova letu 1914), konzultace ohledně archiválií Církvic.

14. 4. 2014 byla V. Houfkem provedena prohlídka kostela Nanebevzetí Panny Marie pro účastníky jednání Asociace děkanů ČR a SR. V. Houfek se dále zúčastnil jednání pracovní skupiny „Kultura, sport a cestovní ruch“ k připravované Strategii rozvoje města Ústí nad Labem na období 2015–2020.

Pracovníci historického oddělení provedli odborné sejmutí plošné keramické mozaiky 4 x 2 m v plavecké hale na Klíši ze zdi a její transfer do muzea. Také zprostředkovali restaurátorské práce pro velkoplošnou skleněnou mozaiku „Korálové ryby“ 12 x 5 m.

Spoluorganizovali aktivity na záchranu historické ústecké tramvaje T2 v majetku Dopravního podniku města Ústí nad Labem.

Spoluzajišťovali záchranu a transport historického mandlu z obce Roudníky do Skanzenu Zubrnice.

Podíleli se na divadelní inscenaci příběhu herečky Marlene Dietrich a jejího manžela, ústeckého rodáka Rudi Siebera, v podání spolku Činoherák Ústí (6. a 9. 6. 2014 na Lodi Tajemství).

Provedli několik prohlídek a akvizic likvidovaného zařízení soukromých bytů a továrních objektů.

Pracovníci historického oddělení uspořádali ve spolupráci se studenty UJEP besedu se dvěma herečkami, jejichž život či umělecká tvorba je spjata s Ústím n. L., a sice

s Emmou Černou (16. 1. 2014) a Věrou Kubánkovou (6. 3. 2014). Obě besedy se konaly v přednáškové místnosti muzea. Rovněž spoluorganizovali celostátní seminář konzervátorů v Ústí nad Labem.

Historické sbírky – rozvoj, změny, investice:

K hlavním pracovním úkolům pracovníků historického oddělení patří péče o celkem 10 podsbírek, které spravují. Konkrétně se jedná o podsbírkou umění a grafiky, techniky a lahví, fotografií, nových dějin a pohlednic, numismatiky a vojenství (viz kap. 2.2.); u podsbírek uměleckého řemesla bylo zahájeno předání od V. Houfka J. Belisovi.

Spravované podsbírkou jsou průběžně doplňovány novými sbírkovými předměty – k hodnotným přírůstkům patřily v roce 2014 např. piano Protze, piano Albert, klavír Scholze, obrazy Vrbinec a Větruše, 3 ks keramiky Mareš, soubor obrazů z Magistrátu města Ústí n. L., soubor kreseb z Domova pro seniory v Krásném Březně, plaketa Krajského sboru pro občanské záležitosti pro zasloužilého občana (Vojtěch Živný), plaketa Severočeská Armaturka 1899–1969, odznak „Vzorný pracovník SČA“, odznak „Vzorný pracovník SČA“, osvědčení o udělení odznaku „Vzorný pracovník SČA“ (Vojtěch Živný), šalmaj organizace „Roter Frontkämpferbund“, prapor SPD ze 30. let 20. století, rukávová páska „Pod ochranou KSČ“, legitimace vězně koncentračního tábora Rudolfa Arlta, kolekce historických lahví z výrobního programu ústecké likérky, skleněná reklama ústeckého sklenářství, domácí ruční mandl z Předlic a mnohé další. Tyto předměty jsou postupně evidovány.

Byla provedena kompletní revize podsbírek grafiky a techniky, dílčí revize podsbírek umění, lahví, vojenství, numismatiky, fotografií, nových dějin a pohlednic, předávací revize podsbírek uměleckého řemesla.

Provedena byla konzervace 83 předmětů, například:

- renes. hlavička andílka ze dveří kostela sv. Floriána v Krásném Březně
- dokončení restaurování poškozeného obrazu U 290 obraz „Německé vsi“
- převzaté obrazy z Magistrátu – vyčištění a restaurování Schubenhof 1940, Šetelík 1900, Mathauser 1955, Houra 1974, Helekal 1968, TK 61 – Chemicke Ústí n. L., Lapíček 1964, Menardeau - grafika
- lidová řezba ukřižovaného (před evidencí)
- U 993-5 – celkové restaurování 3 modelů sádrových reliéfů pro pomník 1916 padlým
- U 72 – rest. obrazu Krajina – Krušné Hory
- U 898 – čištění a konzervace plastiky Sv. Ant. Pad.

- U 952 – čištění a konzervace plastiky Trůnící P. M.
- U 560 – čištění a konzervace, částečné restaurování – obraz na desce Madona s květy
- U 527 – čištění a konzervace deskového obrazu Betlémský chlív – příprava na restaurování
- U 939 – čištění a konzervace pro výstavu plastiky sv. Anny, restaurátorské dokončení v 2015
- U 947 – čištění a konzervace pro výstavu, plastiky Madony, restaurátorské dokončení v 2015
- Rokokový reliéf z Mukařova – vyčištění a fixace zlacené křídové vrstvy a petrifikace podložky (lipového reliéfu) před zařazením do sbírek
- Kytara z pol. 19. století – přírůstek bez ev. č. – celkové vyčištění a oprava poškození po rozesychnání
- Kromě toho kurátoři sbírek průběžně dohlíželi na vhodné podmínky uložení sbírkových předmětů (teplota, vlhkost vzduchu atd.).

Pokračovala digitalizace sbírkových předmětů a přírůstků: zejména 41 ks 16 a 35 mm filmů ze SOA Litoměřice (Setuza Ústí nad Labem); 2 600 ks fotografických negativů a skleněných desek; 475 ks fotografických pozitivů; materiály z pozůstalosti Alfréda Pifflla; kroniky skautských oddílů z Ústí n. L.

Byly pořízeny dva životopisné rozhovory s pamětníky. Jedná se o dlouhodobý projekt dokumentování životních osudů pamětníků z Ústí n. L., kdy jsou jejich svědectví získávána metodou orální historie. V roce 2014 byly pořízeny rozhovory s O. Pečivou a B. Doušou, přičemž u obou byl pořízen videozáznam.

Fotograf muzea J. Preclík průběžně provádí fotodokumentaci krajiny, města a muzea, včetně významných událostí a akcí; v roce 2014 za tímto účelem pořídil 14 700 fotografií.

Badatelské návštěvy:

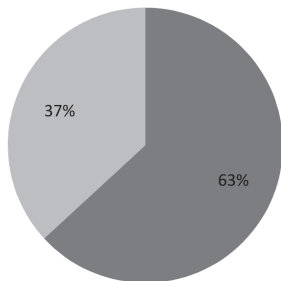
Badatel	Podsbírka	Téma	Organizace / bydliště
Miroslav Divina	U	Romantická krajinomalba	Galerie moderního umění Roudnice nad Labem
Leo Pavlát	U	Portrét E. J. Weimanna	Židovské muzeum Praha
M. Krčmová	U	Busta Jaroslava Kubisty	Praha
Monika Novotná	U	Jaroslav Brožek	FF UJEP Ústí nad Labem
Petr Hrubý	U, UŘ	vybavení kostela sv. Floriána	Národní památkový ústav - ÚOZ Ústí nad Labem

Edward Swenson	UŘ	piano Graf	University Ithaca USA
Milan Kreuzzieger	UŘ	Museo Mundial	Filozofický ústav Akademie věd ČR Praha
Stanislav Gajdoš	U, GR	Chlumecký park	Chlumec
Kristina Sedláčková	GR	historické mapy	Oblastní muzeum Litoměřice
Eliška Nová	GR	Joachim Preyss	Národní památkový ústav - ÚOZ Ústí nad Labem
Jan Tříška	ST, GR	Leopold Pölzl	FF UJEP Ústí nad Labem
Petr Joza	FG	sklářství	Děčín
Stanislav Kovář	FG	Chuderov a Lipová	Chuderov
Radek Tomáš	FG	Revoluce 1989	Ústí nad Labem
Markéta Brožová	FG	Revoluce 1989	Ústí nad Labem
Rudolf Zúber	FG	Ústí nad Labem v roce 1900	Ústí nad Labem
David Geleta	FG	První světová válka	Velké Březno
Martin Linhart	FG	KSČ v letech 1945-48	Ústí nad Labem
Bohumil Vorlíček	FG	Ústí nad Labem v roce 1936	Ústí nad Labem
Petr Hofman	T	výrobce vodních pump FR. Hofmann Aussig	Jirkov
Jiří Ráčil	T	Flottenverein v Ústí	Brno
Václav Červenka	T	bezdrátové vysílání v Ústí 1903	Ústí nad Labem
Alena Plančárová	T	reklama firmy Schicht na značku Elida	Praha
Hana Pečivová	T	rodina Schichtova	Ústí nad Labem
Bohumír Špaček	T	vůz Heinricha Schichta	Praha
Stanislava Hvězdová	ND	revoluce 1989	FF UJEP Ústí nad Labem

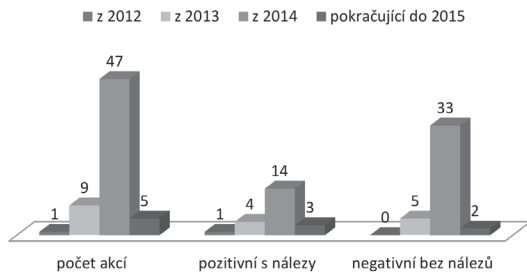
8.2. Archeologické oddělení

Archeologické oddělení v roce 2014 zajišťovalo záchranné archeologické dohledy a výzkumy v okrese Ústí nad Labem, prezentovalo výsledky svých výzkumů veřejnosti v podobě přednášek, exponátu měsíce či spolupráce při doplnění výstav o muzejní sbírkové předměty. Zároveň zajišťovalo ochranu, zpracování a rozšiřování sbírek Archeologie a Archeologie – středověk.

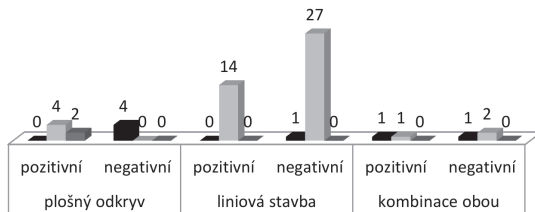
Záchrané archeologické dohledy a výzkumy realizované v roce 2014



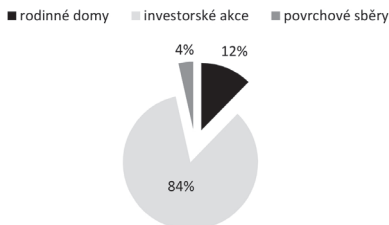
■ negativní akce bez nálezů (počet 36) ■ pozitivní akce s nálezy (počet 21)



■ rodinné domy (7 akcí) ■ investorské akce (48 akcí)
 ■ povrchové sběry (2 akce)



Záchranné archeologické dohledy a výzkumy rozdělené podle typu akce



Pracovníci archeologického oddělení odborně spolupracovali na výběru sbírkových předmětů na výstavu prezentující výsledky projektu *Společenské, kulturní a ideové transfery v historii příhraničního regionu severozápadních a severních Čech a jejich role pro jeho udržitelnost*, ve kterém je hlavním řešitelem Filozofická fakulta UJEP spolu s pracovníky Muzea města Ústí nad Labem. Do této výstavy byly zapůjčeny keramické nádoby z období vrcholného středověku a bronzová hanzovní mísa. Dále pracovníci připravili sbírkové předměty na předvánoční výstavu *Nám narodil se*, na které byly vystaveny nálezy s vyobrazením Ježíška (gotické reliéfní kachle, plastiky Madonky s Ježíškem v náručí). Pracovníci archeologického odd. se aktivně podíleli na přípravě projektu stálé expozice. V rámci Muzejní noci 2014 byly prezentovány pravěké nálezy z archeologických sbírek společně s předměty z geologické sbírky (surovina – výsledný předmět).

Archeologické oddělení vypracovalo databázi s hlášeními archeologických akcí za rok 2013 pro Archeologický ústav v Praze, která byla posléze odeslána a přijata (41 předběžných nebo konečných Náleзовých zpráv akcí ukončených v roce 2013).

Za celý rok 2014 bylo vypracováno a odesláno 88 vyjádření k záměrům stavby či plánované jiné činnosti na území s archeologickými nálezy, která může poškodit či zničit archeologické nálezy v jejich původním uložení.

V průběhu roku bylo vystaveno investorům nebo pověřeným zhotovitelům staveb 41 dokladů o výzkumu, které jsou přidávány k podkladům pro kolaudaci stavby a které potvrzují dodržování památkového zákona č. 20/1987 Sb. Zároveň byly vystaveny dvě rozsáhlejší náleзовé zprávy pro investora k akcím Jateční ul. 2013 – dostavba gymnázia – 5. a 6. etapa. V souvislosti se zpracováním výzkumu byly zajištěny odborné analýzy, digitalizace plánů a kresebná dokumentace nálezů.

Do roku 2014 pokračovala 1 akce z roku 2012 a devět akcí z roku 2013, které byly ukončeny. Zároveň bylo započato 45 investorských akcí, tj. záchranných archeologických výzkumů či dohledů. Tři investorské akce pokračují do roku 2015

z důvodů většího rozsahu při realizaci stavby. Během roku byly provedeny dva terénní sběry, přičemž se jednalo o jeden povrchový sběr ve Skoroticích (prostor budoucích rodinných domů, sběrem získán materiál, díky kterému lze považovat plochu za polykulturní lokalitu) a o jeden detektorový průzkum tzv. Chlumecké (Srbské) stezky (průzkum vedlejší větve trasy než bude v budoucnu zdecimován nelegálními detektoráři). Pět ze započatých akcí v roce 2014 pokračuje do roku 2015.

V roce 2014 proběhl jeden záchranný archeologický výzkum menšího rozsahu ve Velkém Chvojně při realizaci stavby kanalizace a ČOV v celé vesnici. Proběhl rozsáhlejší dohled a menší výzkum na Lidickém náměstí při realizaci stavby rekonstrukce plynovodu a vodovodu.

Zástupce archeologického oddělení se účastnil pravidelného jednání Komise pro severočeskou archeologii na Ústavu archeologické památkové péče v Mostě. Dále se zástupci archeologického oddělení účastnili odborné komise na badatelském archeologickém výzkumu na lokalitě v Hrdlech, okr. Litoměřice, jehož vedení zajišťuje Ústav pro klasickou archeologii Filozofické fakulty Univerzity Karlovy v Praze. Pracovníci archeologického oddělení byli pozváni na záchranné archeologické výzkumy v předpolí lomu Bílina, kde probíhá záchranná činnost pod záštitou Archeologického ústavu v Praze.

Záchranné archeologické výzkumy a dohledy za rok 2014 – celkový počet:
 kNN = kabely nízkého napětí; kVN = kabely vysokého napětí; RD = rodinný dům; OM = odběrné místo

Č. akce	Popis akce	Rok akce	Nálezy
12-12	RD – Střekov – M. Krsek	2012–2014	ano
02-13	Kampus F1, F2	2013–2014	
06-13	Žďárek – VTP Nupharo	2013–2014	ano
16-13	Strážky 132/15 – RD	2013–2014	
17-13	Vítov 101/11 – RD	2013–2014	
18-13	Stadion Klíše	2013–2014	
19-13	Jateční – 5. etapa	2013–2014	ano
33-13	Jateční – 6. etapa	2013–2014	ano
44-13	Londýnská – rekonstrukce kanalizace	2013–2014	ano
45-13	Chabařovice – Chlumec – optický kabel	2013–2014	
1-14	Vaňov 529/17 - kNN	2014	

2-14	Dobětice - kNN	2014	
3-14	Lidické nám. – rekonstrukce vodovodu	2014	ano
4-14	Lidické nám. – rekonstrukce plynovodu	2014	ano
5-14	Velké Chvojno – kanalizace a ČOV	2014–2015	ano
6-14	Pivovarská, Dlouhá – rekonstrukce vodovodu	2014	ano
7-14	Střekov – Žukovova – rekonstrukce vodovodu	2014	
8-14	Klíše, ul. Alešova, Bezručova, Balbínova – rekonstrukce NTL plynovodu	2014	ano
9-14	Brná, Lázeňská – kNN	2014	
10-14	Brná, Vodárenská 1305/2 – kNN	2014	
11-14	Zubrnice ppč 199 – kNN	2014	
12-14	Chudovec ppč 70 – kNN	2014	
13-14	Chlumec, ul. Krokova – rekonstrukce vodovodu	2014	
14-14	Libouchec 1698/54 – RD	2014	
15-14	Velké Chvojno – TS, kNN	2014	
16-14	Brněnská – rekonstrukce kanalizace	2014	
17-14	U Stadionu 405/1 – kVN, DTS	2014	
18-14	Pasteurova 511/1 – kNN	2014	
19-14	Neštětice – Povrly – rekonstrukce VTL plynovodu	2014	
20-14	Chlumec – Krásný Les I. a II. etapa – optický kabel	2014	ano
21-14	Brná 1066 – RD	2014–2015	
22-14	Střekov 3726/1 – septik, spl. kan. a drenáže pro RD	2014	
23-14	Brněnská – reko parovodu (akce předána, ZAV provedl ARÚP)	2014	
24-14	Klíše, Vilová ulička, Alešova ul. – rekonstrukce NTL plynovodu	2014	ano
25-14	Hrbovická 372 – kNN	2014	
26-14	Všebořice-Božtěšice-Skorotice – optický kabel	2014	ano
27-14	Buzulucká 345/8 – kNN	2014	
28-14	Beneše Lounského – rekonstrukce vodovodu a kanalizace	2014	

29-14	Svatojiřská ul. – rekonstrukce vodovodu	2014	
30-14	Wágnerova – rekonstrukce vodovodu	2014	
31-14	Brná-Karafiátová – kNN	2014	
32-14	Libov – kNN	2014	
33-14	Habří 1423 – kNN	2014	ano
34-14	Petrovice 990/2 - kNN	2014	ano
35-14	Hlíňany – přístavba školícího střediska (akce předána, ZAV provedlo Region. muz. v Teplicích)	2014	ano – předány
36-14	UL, Revoluční – kNN	2014	ano
37-14	Habrovice, Strážky – kanalizace	2014–2015	
38-14	Chlumeč – kNN	2014	ano
39-14	Velké Březno – kNN	2014	
40-14	Libouchec 1070/1 – kNN	2014	ano
41-14	Habrovice – kNN	2014	
42-14	Varvažov – kNN (nové OM)	2014	
43-14	Habrovice 29/11 – RD (základové pasy)	2014	
44-14	Povrly – kNN	2014	
45-14	Chlumeč – KS MOTOR - optický kabel	2014	
46-14	Skorotice – povrchový sběr	2014–2015	ano
47-14	Nakléřov – Krásný Les – Telnice – detektorový průzkum	2014–2015	ano

Archeologické sbírky – rozvoj, změny, investice:

V průběhu roku byla dokončena celková digitalizace sbírky A – archeologie do Bach Systems (A 21721–A 24638). Tím byl dokončen kompletní přepis sbírek A a AS do digitální podoby, čímž je zajištěna kvalitnější práce se sbírkou a vyhledávání v ní.

Byla provedena příprava podkladů pro vizualizaci sbírek v CES: 50 předmětů z A, 50 předmětů z AS, a vytvořen seznam cenných sbírkových předmětů.

V průběhu celého roku byl kontrolován stav v depozitářích archeologie, především teplota a vlhkost. V této souvislosti byly nakoupeny tři odvlhčovače do depozitářů 0.08, 0.09 a 0.13. Jimi je zajištěno permanentní odvlhčování a zároveň kvalitnější ochrana a vhodné prostředí pro uložení sbírkových předmětů. V depozitářích archeologie proběhly technické úpravy, při kterých byly umístěny ochranné

magnety na dveře (0.08, 0.10, 0.13, 0.15) a chybějící čidla teploty a vlhkosti pro rohový depozitář 0.15-0.18.

Část sbírkového fondu v I. stupni je uložena v nevyhovujícím obalovém materiálu, tudíž probíhá průběžně jeho výměna a přebalování celých souborů. V roce 2014 byla dokončena úprava u souborů: Chabařovice důl Petri 1959–1965, Hrbovice – Na Běhání 1993, Tuchomyšl a velká část Hradiště 1991–1992. V průběhu přebalování souboru z výzkumu Hradiště bylo zjištěno 29 beden s dosud neumytým a nijak laboratorně zpracovaným materiálem. Bylo tedy započato mytí nálezu.

Průběžně probíhalo laboratorní zpracování nálezů (mytí, lepení, apod.) ze souborů ze záchranných archeologických akcí: Pivovarská ul. 2013, Lidické náměstí 2014, Velké Chvojno 2014, a dalších menších pozitivních akcí.

V souvislosti s proběhlými záchrannými akcemi byla provedena příprava k evidenci (načíslování nálezů budoucími inventárními čísly) z akce Hradiště 2013: č. akcí 30-13 a 39-13 a začátek přípravy k evidenci souboru z Jateční ul. 2013: č. akcí 19-13 a 33-13. Dále byl připraven k evidenci soubor KP 1515/98-31 z povrchových sběrů z hradu Blansko (část již v II. stupni evidence, sbírka AS). Z důvodu badatelské návštěvy byla provedena revize stavu a revize zpracování výzkumu z Krásného Března 1978 (NZ 1/89).

Na základě provádění záchranných archeologických akcí probíhalo rozšiřování sbírky o nové nálezy. Následně byly upraveny a především aktualizovány lokační seznamy sbírkových předmětů pro jednotlivé depozitáře.

Na archeologickém oddělení byl vytvořen kompletní seznam výzkumů, počtů beden, nálezových zpráv a jejich umístění v jednotlivých depozitářích, který je průběžně upravován dle zjištěných informací.

V roce 2014 byly realizovány dvě zápůjčky sbírkových předmětů pro Archeologický ústav v Brně (L. Šebelů) a pro Archeologický ústav v Praze (S. Venclů). Díky oběma zápůjčkám došlo k revizi určení předmětů a jejich větší specifikaci.

Badatelské návštěvy

Badatel	Podsírka	Téma	Organizace / bydliště
Čeněk Pavlík	AS	komorové reliéfní kachle z lokality Ústí nad Labem - Předmostí	Praha
Hana Francesca Teryngerová	AS	komorové reliéfní kachle s motivem Adama a Evy; keramický materiál z lokality Krásné Březno	NPÚ Ústí nad Labem

8.3. Přírodovědné oddělení

Přírodovědné oddělení se v roce 2014 zaměřovalo především na dokumentaci stavu životního prostředí v Ústeckém kraji, v rámci kterého byl prováděn i sběr materiálu za účelem rozšíření jednotlivých podsbírek. Část aktivit byla také směřována na práci s veřejností, a to nejen formou realizace výstav s přírodovědnou tematikou, ale také formou přednášek, exkurzí a publikační činnosti. Pracovníci se rovněž podíleli na přípravě projektu stálé expozice (včetně jeho koordinace). Mimo tuto hlavní činnost se pracovníci oddělení věnovali také výzkumným aktivitám, především geologickému výzkumu pískovcového fenoménu Českého Švýcarska a výzkumu ptačích společenstev hnědouhelných velkolomů Ústeckého kraje. Jednotliví odborní pracovníci oddělení intenzivně spolupracují s dalšími odbornými organizacemi s lokální, krajskou, celorepublikovou i zahraniční působností. Přesný výčet jednotlivých aktivit je uveden v patřičných kapitolách zprávy, proto zde není podrobně rozepisován.

Zaměstnanci přírodovědného oddělení se odborně podíleli na výstavách pořádaných v Muzeu města Ústí nad Labem: *Čus vydrus; Léčivé rostliny a jejich dvojníci; Tajemná dáma mokřadů a Společenský život hmyzu*. Dále spolupracovali při tvorbě výstav a zapůjčení dermoplastických preparátů pro výstavy „*Společenské, kulturní a ideové transfery v historii příhraničního regionu severozápadních a severních Čech a jejich role pro jeho udržitelnost*“ a „*Indiáni Severní Ameriky*“. Pro výstavu „*Litoměřicko na starých mapách*“ byla zapůjčena reliéfní geologická mapa. Přírodovědné oddělení připravilo v roce 2014 čtyři Exponáty měsíce. Přírodovědci se také aktivně podíleli na celomuzejních akcích, kde byly představeny vybrané sbírkové předměty (např. Muzejní noc – exponáty z podsbírký geologie, či Strašidla v muzeu – exponáty z podsbírký zoologie). Celkem oddělení uspořádalo pět přednášek a dvě exkurze pro veřejnost a pracovníci publikovali celkem 11 popularizačních článků a dva články odborné.

V rámci dokumentace stavu životního prostředí Ústeckého kraje byla realizována celá řada projektů jak krátkodobých, tak i dlouhodobých. Podrobný přehled je uveden níže. Z nadregionálních projektů stojí za zmínku především výzkum geodynamických procesů v Etiopské vysočině, participace na celoevropském projektu EURAPMON, jehož cílem je koordinace výzkumných aktivit na dravcích a sovách, či celorepubliková koordinace monitoringu sokola stěhovavého a raroha velkého.

Pracovníci přírodovědného odd. spolupracovali při přípravě pedagogických programů pro školy, probíhajících v přírodovědném studijním depozitáři – *Geologie severních Čech a Kdo byl před námi v lese*. V průběhu roku zajistili rozšíření a údržbu vodní plochy v atriu muzea, rovněž pak chov živých exemplářů na pracovišti (motýli, švábi, ryby).

Hlavní náplň terénních prací a průzkumů:

Zoologie

- Monitoring a ochrana raroha velkého – realizace a koordinace monitoringu tohoto celosvětově ohroženého druhu (dlouhodobý projekt)
- Monitoring a ochrana sokola stěhovavého v České republice – koordinace a realizace (dlouhodobý projekt)
- Monitoring lindušky úhorní, strnada zahradního a bělořita šedého v těžebních oblastech Ústeckého kraje – projekt ve spolupráci s Krajským úřadem Ústeckého kraje, Českou společností ornitologickou (ČSO) a těžební společností Vršanská uhlená a. s. (dlouhodobý projekt)
- Zahájení projektu „Efektivní ochrana druhů vázaných na raná stádia sukcese formou optimalizace managementu hnědouhelných těžebních oblastí: příklad lindušky úhorní a bělořita šedého“ přiděleného Technologickou agenturou ČR (2014–2017)
- Spolupráce na výzkumu vydry říční v rámci aktivit Záchraného programu – programu péče pro vydru říční
- Zapojení do „Atlasu mapování hnízdního rozšíření ptáků v ČR v letech 2014 až 2018“ (celorepubliková akce postavená na práci dobrovolníků)
- Monitoring hnízdišť rorýse obecného v Ústeckém kraji - prováděno ve spolupráci s ČSO (dlouhodobý projekt)
- Monitoring čápa černého v Ústeckém kraji – dlouhodobý projekt, ve spolupráci s AOPK ČR a ČSO
- Mapování rozšíření ptáků v Ústeckém kraji – vlastní dlouhodobý projekt
- Odečítání kroužků různých druhů ptáků a kroužkování ptáků – dlouhodobý výzkumný projekt
- Zajišťování vhodných hnízdních příležitostí pro sokola stěhovavého na průmyslových stavbách Ústeckého kraje (dlouhodobý projekt)
- Monitoring dravců v Rumunsku (součást celorumunského mapování dravců)

Entomologie

- Inventarizační průzkumy motýlů (Lepidoptera) v maloplošných chráněných územích v CHKO České středohoří v rámci implementace soustavy Natura 2000 – lokalita Boreč (Projekt AOPK)
- Průzkum motýlí fauny v imisní oblasti Sněžník ve spolupráci s prof. Ing. E. Kulou z Mendelovy univerzity v Brně (determinace entomologického materiálu řádu Lepidoptera)
- Faunistický průzkum entomofauny ve faunistických mapovacích čtvrcích 5350 a 5450

Botanika

- Sběr rostlin za účelem studijním i archivním, revize historických i současných lokalit, kontrola významných botanických území a vyhledávání nových lokalit (celkem 90 lokalit)
- Monitoring vybraných druhů rostlin, v r. 2014 rozšířen o další druhy (ladoňka vídeňská, kociánek dvoudomý, hvozdík pyšný, hořec křížatý, tolije bahenní a nově hořec brvitý)
- Systematická botanická činnost na levém břehu Labe, v okolí Litochovic
- Zahájen tříletý projekt věnovaný ověřování historických i současných lokalit běžnějších druhů orchidejí ve vymezeném území východních Krušných hor a Krušnohorského podhůří
- Ošetřování chráněných ploch ve spolupráci s orgány ochrany přírody

Geologie

- Problematika historie dobývání nerostných surovin (na území CHKO Labské pískovce a NPČŠ)
- Dokumentace a sběr vzorků v oblasti severočeských pánví
- Výzkumné aktivity a monitoring v rámci plánu péče o těleso Pravčické brány
- Terénní práce v rámci výzkumného česko-německého projektu v Etiopské vysočině, financovaného z GAČR (2012–2015) „*Mass wasting and erosion as an indicator of morphotectonic activity in the Ethiopian Highland based on remote sensing approaches*”

Přírodovědné sbírky – rozvoj, změny, investice:

Přírodovědné oddělení pravidelně pečuje o sbírkový fond v podsbírkách botanika, entomologie, geologie a zoologie. Celkem se jedná o 120 800 sbírkových předmětů. V rámci péče o sbírky je pravidelně prováděna revize 10 % sbírkového fondu, sbírky jsou pravidelně několikrát měsíčně kontrolovány a 2x ročně chemicky ošetřovány. Evidence sbírky je postupně převáděna do elektronické podoby, z podsbírků botaniky jsou také systematicky vkládány scany jednotlivých sbírkových předmětů do elektronické databáze.

Spravované podsbírký, výstavní fundus a studijní materiál přírodovědného odd. byl také v roce 2014 průběžně doplňován novými předměty. Podsírka botaniky byla rozšířena o botanické sběry 2009–2014 (koupě od P. Zdořáka, celkem 131 ks za částku 1 834 Kč, NZ/B/1/14). Podsírka entomologie se rozrostla o požerky listů motýlů čeledi Nepticulidae a dvě entomologické krabice hmyzu (dar od V. Vysokého, celkem 6 127 ks) a geologie získala pěknou kolekci minerálů a terciérních fosilií ze

severočeské pánve (pro účely vystavení v rámci stálé expozice, dar od Z. Dvořáka – Severočeské doly a. s. - Doly Bílina).

V roce 2014 byla do nových krabic uložena sbírka hnízd ptáků, systematicky byly přerozděleny do nových krabic tisíce kusů motýlů a brouků, systematicky srovnána byla také kolekce požerků motýlů a definitivně byla přerovnána a uložena celá geologická podsběrka. S přírodovědnými podsběrkami pracovalo celkem 13 badatelů.

V roce 2014 byla průběžně prováděna dílčí aktualizace údajů u všech podsbírek přírodovědného oddělení (reevidence II. stupně v programu Bach Systems) a doplněna chybějící data k 38 000 evidenčních čísel entomologické podsbírkou. V rámci digitalizace bylo nafoceno cca 50 sbírkových předmětů podsbírkou zoologie, cca 50 sbírkových předmětů podsbírkou entomologie a 28 předmětů podsbírkou geologie pro potřeby databáze CES; dále bylo naskenováno 181 sbírkových předmětů z podsbírkou botanika. Byla provedena inventarizace více než 10 % sbírkových předmětů z podsbírkou botanika (B 1551-B 2320), entomologie (E 8563–E 16832), geologie (G 3016–G 6605) a zoologie (Z 154–Z 306). Bylo preparováno cca 30 ks lebek lasicovitých šelem, především vydry říční (zatím nezařazeno do sbírky); zpracováno bylo 155 sebraných druhů rostlin v roce 2014 (připraveno k nalepení na archy, popsání sched a zařazení do podsbírkou botaniky); preparováno 150 ex. řádu Lepidoptera, 100 ex. řádu Coleoptera, mimoto cca 3 200 kusů Lepidopter různých čeledí z výzkumné cesty M. Trýzny na Madagaskar.

Podsběrka entomologie: přerozdělení celého řádu motýlů (Lepidoptera) a cca 50 % řádu brouků (Coleoptera) v rámci čeledí do nových nebo repasovaných krabic; průběžné rozšiřování lokačního seznamu sbírkových předmětů; přerozděleno, systematicky seřazeno, determinováno a k zaevidování připraveno 3 690 neevidovaných požerků hmyzu; na jednotlivé špendlíky rozděleny sbírkové předměty, které byly upevněny na jednom špendlíku (cca 2 600 exponátů).

Podsběrka zoologie: přebalena a do nových krabic uložena celá sbírka hnízd; zároveň byla shromážděna, přebalena a do nových krabic uložena všechna neevidovaná hnízda. Část z nich bude postupně zařazena do sbírky, větší část bude sloužit jako didaktický materiál při práci s veřejností.

Podsběrka geologie: fyzická kontrola sbírkových předmětů nad rámec běžné revize G 13 446 až G 16 640; přeskládání zbytku sbírkových předmětů z velkých do nových malých beden, reorganizace prostor depozitáře a definitivní uložení všech sbírkových předmětů do regálů; zajištění kvalitnější ochrany a vhodného prostředí pro ukládání sbírkových předmětů pomocí permanentního odvlhčování v prostorách depozitáře 0.38.

Badatelské návštěvy:

Badatel	Podsírka	Téma	Organizace / bydliště
Michal Porteš	Z	sbírka dermoplastických preparátů ptáků a netopýrů	PřF Univerzita Karlova Praha
Tomáš Koutný	Z	dermoplastické preparáty racků	PřF Univerzita Palackého Olomouc
Borek Franěk	Z	nálezy ptáků Českého středohoří	CHKO České středohoří
Pavel Zdvořák	B	určování sběrů a příprava metodických postupů při evidenci chráněných druhů Ústeckého a Libereckého kraje	FŽP UJEP Ústí nad Labem
Petr Brůha	E	studium kovaříků (Coleoptera – Elateridae)	Ústí nad Labem
Jindřich Černý	E	roztřídění řádu Coleoptera a Hymenoptera v rámci entomologických krabic	Děčín
Václav Vysoký	E	předání požerků listů motýlů čeledi <i>Nepticulidae</i> a entomologických sběrů	Ústí nad Labem
Pavel Imříšek	E	studium chrobáků (Coleoptera – Geotrupidae)	Louny
Petr Svadbík	E	studium mandelínek (Coleoptera – Chrysomelidae)	Děčín
Zdeněk Dvořák a kol.	G	vybrané minerály Českého středohoří	Doly Bílina, a. s.
Milan Chroust	G	terciérní krokodýli rodu <i>Diplocynodon</i> z území ČR (diplomová práce)	PřF Univerzita Karlova Praha
Kristýna Chmelová	G	revize a paleoekologie fosilních zástupců velemloků z území ČR (diplomová práce)	PřF Univerzita Karlova Praha
Vít Koutecký	G	paleogenní dřeva Doupovských hor a Českého středohoří (disertační práce)	PřF Univerzita Karlova Praha

8.4. Knihovna

Do knihovny muzea bylo získáno, odborně zpracováno a postaveno na regál celkem 1 371 knihovních jednotek. Zakoupeno bylo 251 titulů, výměnou bylo získáno 416 knih a časopisů. Zdarma získala knihovna 295 knih, jedná se zejména o knihy vyřazené jinými knihovnami a neprodejné propagační tiskoviny a dary. Významným donátorem knihovny je nakladatelství Albis international Kristiny Kaiserové. Z projektu na podporu nákupu děl české literatury „Česká knihovna“ obdržela knihovna 19 titulů v celkové hodnotě 5 042,- Kč.

Knihovna odebírá 76 titulů časopisů. Kompletní ročníky jsou dále zpracovány, svázané do desek a uloženy na regál.

Knihovnu navštívilo 1 418 badatelů (včetně zaměstnanců muzea), bylo vyřízeno 52 dotazů. Pro badatele bylo vyhledáno v katalogu, zapůjčeno a zpět uloženo na regál 2 235 knih a časopisů. Prostřednictvím meziknihovní výpůjční služby byla zprostředkována zápůjčka nebo zhotovení kopie 31 knih (článků). Knihovna rovněž kopíruje a skenuje dokumenty pro zaměstnance muzea zdarma, pro ostatní návštěvníky knihovny za úplatu.

Nadále probíhala katalogizace fondu bývalé knihovny městského archivu, duplicitní exempláře jsou průběžně sepisovány, nabídnuty knihovnám ČR.

Knihovna zajišťuje rozesílání povinných výtisků časopisu Příspěvky k ústecké vlastivědě (2x) a Ústeckého sborníku historického (1x).

V prostorách knihovny se uskutečnilo sedm tematických výstav publikací z fondu muzejní knihovny, v měsíci lednu zajistila knihovna výstavu exponátů měsíce – různá vydání Hájkovy Kroniky české.

Knihovna vystavila knihy ze svého fondu a ze sbírky starých tisků na šesti výstavách (*Po stopě Karla Maye, Léčivé rostliny a jejich dvojníci, Transfery, Společenský život hmyzu, Žofínko, neumírej! Nám narodil se*) a dvou akcích muzea (Muzejní noc, Mykologický den). Mimo muzeum byly zapůjčeny do Oblastního muzea v Litoměřicích mapy na výstavu Litoměřicko na starých mapách.

Knihovna organizovala umělecký jarmark Tvořivé Ústí (7. června 2014), svá díla prezentovalo 28 účastníků.

V rámci Týdne knihoven (7. až 10. října 2014) se uskutečnil výměnný bazar knih, který navštívilo 90 návštěvníků.

Pracovnice knihařské dílny se podílely na instalaci a likvidaci 20 výstav (příprava předmětů k vystavení, rámování, popisky, tapetování atd.), zrestaurovaly a očistily 50 svazků knih (z toho 15 svazků ze sbírky starých tisků) a soubor 70 kusů map. Účastnily se revize všech podsbírek muzea realizovaných v roce 2014. Podílely se na přípravě a organizaci doprovodných programů muzejní pedagogiky a dalších akcí muzea (výroba předmětů z papíru a lepenky, výroba kostýmů, aktivní účast při akci).

U příležitosti výročí Vědecké knihovny Univerzity J. E. Purkyně v Ústí nad Labem byl naší knihovně, jako spolupracující organizaci, udělen pamětní list.

Přírůstek knižního fondu:

Rok	Koupí	Darem (zdarma)	Výměnou	SF (archivní)	Ostatní	Celkem
2014	251	290	416	395	14	1 371

Badatelské návštěvy a výpůjčky: R = regionální literatura, M = odborná literatura, MP = periodika MVS = meziknihovní výpůjční služba, ST = podsběrka staré tisky

2014	Čtenáři	Dotazy	Výpůjčky					MVS	Kopie placené
			R	M	MP	ST	Celkem		
Leden	120	5	97	122	35		254	1	25
Únor	126	6	86	147	79	8	320	4	10
Březen	137	5	75	57	22		154	0	31
Duben	118	3	74	62	33		169	4	4
Květen	122	3	18	119	37		174	6	69
Červen	124	7	46	157	42		245	6	16
Červenec	90	1	65	70	30		165	1	14
Srpen	66	5	62	48	23	7	140	1	0
Září	85	4	39	48	18	2	107	1	33
Říjen	269	8	114	73	33	10	230	2	584
Listopad	92	1	40	94	12	3	149	3	70
Prosinec	68	4	46	69	13		128	2	4
Celkem	1 418	52	762	1 066	377	30	2 235	31	860

Muzeu byla přiznána dotace Ministerstva kultury ČR – VISK 3 na nákup knihovního systému ve výši 100 000,- Kč. V červenci 2014 byl zakoupen knihovní systém Verbis firmy KP-SYS, spol. s r. o, Pardubice a celý fond knihovny je nadále zpracováván v tomto systému.

9. Publikační činnost

9.1. Knihy a časopisy vydané muzeem

- **Napoleonské války v české historické paměti a v paměti regionu**

Samostatná publikace vydaná Muzeem města Ústí nad Labem a Univerzitou J. E. Purkyně (ÚSG FF) v roce 2014 v rámci projektu *Společenské, kulturní a ideové*

transfery v historii příhraničního regionu severozápadních a severních Čech a jejich role pro jeho rozvoj a udržitelnost podpořeného programem aplikovaného výzkumu NAKI prostřednictvím MK ČR realizovaného na Filozofické fakultě UJEP v Ústí nad Labem. Kniha je souborem samostatných článků (od kolektivu celkem 16 autorů) rozdělených do tří hlavních tematických celků: 1) Přímí svědkové, 2) Odraz napoleonských válek ve výtvarném umění, literatuře a hudbě, 3) Napoleonská tradice ve 20. století. Editory publikace jsou Marcela Zemanová a Václav Zeman. Kromě příspěvků jednotlivých autorů obsahuje úvodní kapitolu editorky, resumé (v češtině a angličtině), seznam použité literatury, profily autorů a jmenný rejstřík. Celkový rozsah publikace je 270 stran, vyšla v nákladu 300 ks.

- **Krásy Ústí nad Labem**

Reprezentativní obrazová publikace vydaná v roce 2014 je nevšedním průvodcem krásami Ústecka (výroba FOTO STUDIO H, s. r. o., Ústí nad Labem, 2013; za pomoci Statutárního města Ústí nad Labem a dalších sedmi organizací včetně Muzea města Ústí nad Labem). Čtenářům představuje nejzajímavější místa a turistické cíle v Ústí nad Labem a jeho okolí – řeku Labe, zdejší vodopády, hrad Blansko, Bukovou horu, Labskou stezku, skanzen Zubrnice, obce Tisou, Telnici, Stadice, ale také zámky, ústecké kostely, památníky, rozhledny, pivovary, slavné vily, divadla, mosty, zdymadlo a v neposlední řadě i městské muzeum a místní zoo. Autorkou množství barevných fotografií je Ludmila Hájková & sons, autorem textů v knize je Václav Houfek.

- **Ústecký sborník historický**

Ústecký sborník historický je odborný recenzovaný časopis, který se zaměřuje na dějiny severních Čech a česko-saského pohraničí, česko-německé vztahy a dějiny Němců v českých zemích. Cílem časopisu je přinášet kvalitní vědecké studie a odborné materiály k výše uvedeným tématům, stejně jako aktuální informace o historické práci.

Od roku 2013 je vydavatelem časopisu Muzeum města Ústí nad Labem a na vydávání se podílí Filozofická fakulta Univerzity J. E. Purkyně v Ústí nad Labem. Ústecký sborník historický vychází 2x ročně a je zařazen na Seznam recenzovaných neimpaktovaných periodik schválený Radou pro výzkum, vývoj a inovace. Předsedou redakční rady je doc. PhDr. Václav Ledvinka, CSc. (Archiv hl. města Prahy); členy rady jsou: Mgr. Václav Houfek (Muzeum města Ústí nad Labem), doc. PhDr. Michaela Hrubá, Ph.D. (Katedra historie Filozofické fakulty Univerzity J. E. Purkyně v Ústí nad Labem), doc. PhDr. Kristina Kaiserová, CSc. (Katedra historie Filozofické fakulty Univerzity J. E. Purkyně v Ústí nad Labem), doc. PhDr. Petr Lozoviuk, Ph.D. (Katedra antropologie Fakulty filozofické Zápaadočeské univerzity v Plzni), doc. PhDr. Marie Macková, Ph.D. (Katedra historických věd Filozofické fakulty Univerzity Pardubice), PhDr. Jiří Petráš (Jihočeské muzeum v Českých Budějovicích), prof. PhDr. et Ing. Jan

Royt (Ústav pro dějiny umění Filozofické fakulty Univerzity Karlovy, Katedra historie Filozofické fakulty Univerzity J. E. Purkyně v Ústí nad Labem), doc. PhDr. Tomáš Velímský, CSc. (Katedra historie Filozofické fakulty Univerzity J. E. Purkyně v Ústí nad Labem). Redaktorem časopisu je historik T. Okurka.

V roce 2014 bylo realizováno vydání dvojčísla Ústeckého sborníku historického 2012/1-2, které obsahuje pět odborných studií a rubriky Recenze a Kronika. Rozsah dvojčísla je 156 stran, vydáno bylo v nákladu 300 výtisků.

- **Příspěvky k ústecké vlastivědě**

Příspěvky k ústecké vlastivědě jsou pravidelně vydávaným periodikem, které vychází 2x ročně (příp. doplněné o monotematická čísla). V roce 2012 bylo obnoveno jeho vydávání a po více než deseti letech vyšel 4. svazek. Časopis vychází v nákladu 500 výtisků a je zaměřen na regionální tematiku, seznamuje čtenáře s bohatou činností našeho muzea, prací muzejníků i zajímavostmi z přírody a historie zdejšího kraje. Redaktorem časopisu je Z. Vařilová.

V roce 2014 byly vydány dva svazky: 9/2014 (72 stran) a 10/2014 (80 stran). Jarní číslo bylo retrospektivou výstav a akcí souvisejících s Karlem Mayem a severoamerickými indiány. Podzimní číslo bylo obsahově velmi pestré, hlavním tématem se stalo výročí počátku první světové války.

9.2. Odborné články

Beran V. (2014): Deformované končetiny u lindušky úhorní (*Anthus campestris*). Panurus 23, s. 110–111.

Houfek V. (2014): Das deutsche Bibliothekswesen in Böhmen. In: Kristina Kaiserová – Miroslav Kunštát (edd.), Die Suche nach dem Zentrum. Wissenschaftliche Institute und Bildungseinrichtungen der Deutschen in Böhmen (1800–1945). Münster - New York, s. 225–234.

Houfek V., Okurka T. (2014): Das deutsche Museums- und Ausstellungswesen in Böhmen. In: Kristina Kaiserová – Miroslav Kunštát (edd.), Die Suche nach dem Zentrum. Wissenschaftliche Institute und Bildungseinrichtungen der Deutschen in Böhmen (1800–1945). Münster - New York, s. 235–273.

Houfek V., Kaiserová, K. (2014): Aussig im 19. Jahrhundert und in der ersten Hälfte des 20. Jahrhunderts. Auf dem Weg zum Zentrum der Deutschen in Böhmen? In: Kristina Kaiserová – Miroslav Kunštát (edd.), Die Suche nach dem Zentrum. Wissenschaftliche Institute und Bildungseinrichtungen der Deutschen in Böhmen (1800–1945). Münster - New York, s. 423–454.

Hubková J. (2014): Der Majestätsbrief Rudolfs II. und seine Rolle in Flugblattpolemiken des ersten Drittels des 17. Jahrhunderts. In: Jaroslava

- Hausenblasová – Jiří Mikulec – Martina Thomsen (edd.), Religion und Politik im frühneuzeitlichen Böhmen. Der Majestätsbrief Kaiser Rudolf II. von 1609, Stuttgart (Reihe Forschungen zur Geschichte und Kultur des östlichen Mitteleuropa Band 46, GWZO Leipzig).
- Krsek M. (2013): Architekt Julius Schmiedl – Kotěřův zapomenutý žák. In: Jan Kotěra. Jeho učitelé, doba a žáci. Sborník textů mezinárodní konference k výstavě Kotěra. Po stopách moderny... Hradec Králové, s. 52–63 (vydáno 2014).
- Krsek M. (2014): Julius Schmiedl – architekt ve stínu hvězd. In: Napoleonské války v české historické paměti a v paměti regionu. Ústí nad Labem, s. 107–116.
- Krsek M. (2014): Moderní architektura v muzeu. In: Muzeum a změna IV./The Museum and Change IV. Sborník z mezinárodní muzeologické konference, Asociace muzeí a galerií ČR, Praha, s. 277–281.
- Okurka T. (2014): Die Deutschböhmisches Ausstellung in Reichenberg 1906. In: Kristina Kaiserová – Miroslav Kunštát (edd.), Die Suche nach dem Zentrum. Wissenschaftliche Institute und Bildungseinrichtungen der Deutschen in Böhmen (1800–1945). Münster - New York, s. 371–391.
- Štolba M., Rypka L. (2014): Soubor ostruh z Českého středohoří, Archeologie ve středních Čechách 18, s. 363–377.
- Vařilová Z., Zvelebil J., Hubatka F., Beneš V., Frolka J. (2014): The application of non-destructive geophysical methods to assess the stability of the national nature monument of the Pravčická brána rock arch. AUC Geographica, 1/2014. Prague, s. 49–59.

9.3. Popularizační články

- Beran V. (2014): Hnízdění sokolů stěhovavých na lidských stavbách – nový fenomén Ústeckého kraje. In: Příspěvky k ústecké vlastivědě, č. 10, s. 32–35.
- Beran V. (2014): Sokoli postupně osídlují energetické stavby v Česku. 3T – teplo technika teplotářství, 24, č. 2, s. 6.
- Beran V. (2014): Pozor na bukáčky. Zpravodaj ornitologického klubu Labských pískovců. 2014, s. 30.
- Beran V. (2014): Josef Fiala – „náhradní táta“ strachotínských čápů. Ptačí svět, 21, č. 1, s. 26.
- Beran V., Vermouzek Z., Klvaňová A. (2014): Proč se čápi stali Ptákem roku 2014? Ptačí svět, 21, č. 1, s. 4–7.
- Bultas P. (2014): Vzpomínka na dva (nejen) regionálně významné botaniky. Příspěvky k ústecké vlastivědě, č. 10, s. 39–41.
- Bultas P. (2014): Příspěvek k přírodní památce Babinské louky. Příspěvky k ústecké vlastivědě, č. 9, s. 35–38.

- Bureš J. (2014): Zbraně od Little Big Hornu. Příspěvky k ústecké vlastivědě, č. 9, s. 8–13.
- Bureš J. (2014): Kdo si hraje, nezlobí aneb Plastikové modely pro malé i velké. Příspěvky k ústecké vlastivědě, č. 10, s. 64–65.
- Houfek V. (2014): Úloha Muzea města Ústí nad Labem v oblasti regionálních dějin Ústecka po roce 1989. In: Višegrádská paměť či Višegrádské paměti? Ústí nad Labem, s. 154–171.
- Houfek V. (2014): Po stopě Karla Maye. Příspěvky k ústecké vlastivědě, č. 9, s. 41–43.
- Houfek V. (2014): Výtvarné dílo Petra Menše. Příspěvky k ústecké vlastivědě, č. 9, s. 53–54.
- Houfek V. (2014): Skenování renesančních reliéfů. Příspěvky k ústecké vlastivědě, č. 9, s. 66–67.
- Houfek V. (2014): Litoměřicko na starých mapách. Příspěvky k ústecké vlastivědě, č. 10, s. 69–70.
- Houfek V. (2014): Zemřel emeritní muzejní fotograf Zdeněk Prášek. Příspěvky k ústecké vlastivědě, č. 10, s. 72.
- Houfek V. (2014): Spolupráce s muzei v Rusku. Příspěvky k ústecké vlastivědě, č. 10, s. 73–74.
- Houfek V., Houfková H. (2014): Vladimír Kaiser jubilující... Příspěvky k ústecké vlastivědě, č. 10, s. 52–55.
- Houfková H., Šejnohová L. (2014): S knihovnou za indiány. Příspěvky k ústecké vlastivědě, č. 9, s. 39–40.
- Kalinová M. (2014): Nález kostrového hrobu na Lidickém náměstí v centru Ústí nad Labem. Příspěvky k ústecké vlastivědě, č. 9, s. 69.
- Kalinová M., Vodáková M. (2014): Hrad Blansko. Příspěvky k ústecké vlastivědě, č. 10, s. 24–31.
- Kaučák M. (2014): Komentované prohlídky pro školy. Příspěvky k ústecké vlastivědě, č. 9, s. 63–65.
- Krsek M. (2014): Schichtův let 1914: prolog k letecké válce. Dějiny a současnost, Roč. 36, č. 9 (2014), s. 40–44.
- Krsek M. (2014): Cesta ke kořenům. KOKTEJL 4/2014, s. 27–33.
- Krsek M. (2014): Ústecké inspirace Karla Maye. Příspěvky k ústecké vlastivědě, č. 9, s. 2–5.
- Krsek M. (2014): Výstava o velké válce oživila rodinná dramata. Příspěvky k ústecké vlastivědě, č. 10, s. 2–10.
- Krsek M. (2014): Za vším hledej ženu – Cherchez la femme. Ústecký kraj a jeho profesionální ženy. Kalendář ateliéru Petr Berounský 2014, s. 1–15.
- Krsek M. (2014): Rekonstrukcí utrpěla vila i mateřská školka V Zeleni. Publikováno na: www.usti-aussig.net, 8. 10. 2014.

- Nováková K. (2014): Interaktivní programy v ústeckém muzeu. Příspěvky k ústecké vlastivědě, č. 10, s. 66–68.
- Okurka T. (2014): „Žofinko, neumírej!“ Ústečané a první světová válka. Příspěvky k ústecké vlastivědě, č. 10, s. 61–63.
- Okurka T. (2014): 140 let ústeckých veslařů. Příspěvky k ústecké vlastivědě, č. 9, s. 55–56.
- Okurka T. (2014): Historie veslování v Ústí nad Labem. Příspěvky k ústecké vlastivědě, č. 9, s. 14–17.
- Rypka L. (2014): První výsledky záchranného archeologického výzkumu v areálu gymnázia v Ústí nad Labem – Jateční ulici. Příspěvky k ústecké vlastivědě, č. 9, s. 18–24.
- Spružina J. (2014): Zápisky z terénního deníku – Banát 17.–24. 5. 2014. Listy entomologického klubu při Labských pískovcích 14, s. 28–30.
- Spružina J. (2014): Chrobák černý – rarita entomofauny NP České Švýcarsko. Příspěvky k ústecké vlastivědě, č. 10, s. 42–43.
- Spružina J. (2014): Zápisky z terénního deníku – Banát 17.–24. 5. 2014. Příspěvky k ústecké vlastivědě, č. 10, s. 44–51.
- Šejnohová L. (2014): Knihovnický systém VERBIS. Příspěvky k ústecké vlastivědě, č. 10, s. 56.
- Vařilová Z. (2014): Reliéfni geologické mapy. Příspěvky k ústecké vlastivědě, č. 10, s. 36–38.

9.4. Manuskripty (nepublikované zprávy)

- Kubálek P. (2014): Základní antropologické zpracování lidských kosterních nálezů z výzkumu v Ústí nad Labem, Lidickém náměstí, provedeného v roce 2014. Odborná zpráva. Praha, 8 s. + 3 strany fotografie, Ms. (depon in Archeologické oddělení Muzea města Ústí nad Labem)
- Perlík D. (2014): Zpráva o provedení analýzy (soubor kovových archeologických nálezů ze ZAV Žďárek, k. ú. Knínice), Středočeské muzeum Rožtoky u Prahy, 2 s., Ms. (depon in Archeologické oddělení Muzea města Ústí nad Labem)
- Rypka L. (2014)a: Záchranný archeologický výzkum UL – Klíše, Jateční ulice (5. a 6. etapa dostavby areálu gymnázia), Zpráva pro investora. Ústí nad Labem, 16 s. + celkový plán, Ms. (depon in Archeologické oddělení Muzea města Ústí nad Labem)
- Rypka L. (2014)b: Nálezová zpráva pro investora. Záchranný archeologický výzkum UL – Klíše, Jateční ulice (5. a 6. etapa dostavby areálu gymnázia). Ústí nad Labem, 40 s. + 77 s. tabulek, celkový plán, znalecké posudky, seznamy sáčků). Ms. (depon in Archeologické oddělení Muzea města Ústí nad Labem)

Vařilová Z. (2014): Monitoring pohybů tělesa Pravčické brány – hodnocení výsledků dilatometrického kontrolního sledování za období 1993–2013 / 2. etapa, 11 s. (+ přílohy ve formě grafů), Ms. (depon in Správa NP České Švýcarsko, Krásná Lípa)

10. Odborná a popularizační prezentace

10.1. Účast na konferencích a seminářích (odborné přednášky a postery)

- Houfek V. (2014): Ústí nad Labem v letech 1. světové války. Mezinárodní konference Město v zázemí 1. světové války ve Vladimiru (Rusko), přednáška, 4. 9. 2014
- Houfek V. (2014): Heraldické památky ústecké Schlaraffie ve sbírkách Muzea města Ústí nad Labem. Česko-německá konference 155 let spolku Schlaraffia, Oblastní muzeum Chomutov, přednáška, 7.–9. 11. 2014
- Hubková, J. (2014): Lucemburkové a Zhořelecké vévodství v paměti zhořeleckých měšťanů konce 17. století. Konference Principy rodové a územní politiky posledních Lucemburků a jejich vliv na proměny České koruny, FF UK a Archiv hl. m. Prahy, přednáška, 9.–10. 4. 2014
- Hubková J. (2014): Křesťané a muslimové v letákové publicistice 16. a 17. století, konference Kříž versus půlměsíc. Literární a umělecká tvorba jako prostor střetů mezi křesťanstvím a islámem, FF UK a Archiv hl. m. Prahy, přednáška, 24.–25. 4. 2014
- Hubková J. (2014): Jan Hus v české a německé letákové publicistice 16. a 17. století konference Hus, Komenský a česká reformace. Muzeum J. A. Komenského v Uherském Brodě, přednáška, 14.–17. 10. 2014
- Hubková J. (2014): Wessen Macht, dessen Wahrheit? Konfessionszwang und konfessionelle Gewalt in der Flugblattpublizistik des 17. Jahrhunderts, konference Náboženské střety a konfesní násilí ve střední Evropě v 15.–18. století, Historický a Filosofický ústav AV ČR ve spolupráci s Jablonski-Forschungsstelle Universität Stuttgart, přednáška, 5.–7. 11. 2014
- Kropáček J., Eberle J., Vařilová Z., Mansour M., Vilímek V., Hochschild V. (2014): Landslide monitoring using terrain reconstruction by structure of motion approach. EGU conference in Wien 2014, poster, 27. 4.– 2. 5. 2014
- Krsek M. (2014): Židé jako recesisté spolku Schlaraffia. Konference Židé v Teplicích – Hospodářské, sociální a kulturní dějiny židovské komunity v 19. a 20. století, Regionální muzeum Teplice, přednáška, 26. 4. 2014
- Krsek M. (2014): Oberschlaraffa Felix Lechner aneb náš Devast. Česko-německá konference – 155 let spolku Schlaraffia, Oblastní muzeum Chomutov, přednáška, 7.–9. 11. 2014

- Krsek M. (2014): Schichtův let – trénink na leteckou válku. Ústecké kolokvium První světová válka a role Němců v českých zemích, Muzeum města Ústí nad Labem, přednáška, 16. 5. 2014
- Rypka L. (2014): Záchranný archeologický výzkum na polykulturní pravěké lokalitě v Ústí nad Labem – Jateční ulici, k. ú. Klíše. Kolokvium Archeologické výzkumy v Čechách 2013. NM Praha 2014, přednáška, 8.–9. 4. 2014

10.2. Ostatní prezentace

- Beran V.: Ptáci kolem nás. Přednáška v rámci popularizačního cyklu Café Nobel, Ústí nad Labem, 13. 2. 2014
- Beran V.: Ptáci výsypek severočeských dolů. Přednáška na setkání Ornitologického klubu při Labských pískovcích, Děčín, 22. 2. 2014
- Beran V.: Hnízdění sokolů stěhovavých na továrních komínech. Konference „O továrních komínech“ Kostelec nad Černými lesy, 10. 10. 2014
- Beran V.: Ptáci kolem nás – Osek a okolí. Přednáška pro veřejnost, Osek, 30. 10. 2014
- Beran V.: Vadí těžba hnědého uhlí ptákům? Konference České společnosti ornitologické. Muzeum města Ústí nad Labem, 22. 11. 2014
- Houfek V.: 888 let bitvy u Chlumce. Přednáška pro veřejnost, Kino Chlumec, 22. 2. 2014
- Houfek V.: Přednáška k Noci kostelů v kostele Nanebevzetí Panny Marie, 23.5. 2014
- Houfek, V.: Prezentace Muzea města Ústí nad Labem na mezinárodním muzeologickém sympoziu v Riedu (Rakousko) „Město a jeho identity“, poster, 21.–29. 9. 2014
- Houfek V.: Přednášky o hřbitovech v Café Max, 23. 4. a 12. 11. 2014
- Hubková J.: Želínský ze Sebusína, nejvyšší mincmistr Království českého. Přednáška pro Numismatickou společnost Ústí n. L., 8. 4. 2014
- Hubková J.: Přednášky pro tři skupiny studentů historie FF UJEP z numismatických kurzů Dr. Boublíka (asi 60 účastníků), 10. 12. 2014
- Kalinová M.: Doba římská. Přednáška – Domov pro seniory Krásné Březno, 29. 10. 2014
- Kalinová M.: Cyklus tří přednášek na témata související s dobou římskou – Vlastivědné muzeum a galerie v České Lípě, Historicko-antropologický seminář 2013-2014, kurz Archeologie rané doby dějinné II, 14. 1. 2014, 28. 1. 2014
- Krsek M.: Kurz „Náš Ústecký kraj“. Výuka regionálních dějin na Univerzitě třetího věku při UJEP, letní a zimní semestr 2014
- Krsek M.: Ústí + Armaturka = 115 let. Armaturka sdílená – workshop FUD UJEP, Galerie Armaturka Ústí nad Labem, 12. 11. 2014

- Krsek M.: Reklamní kampaň Elida 1925–1929, Klub Mezi lidmi Ústí nad Labem, 3. 2. 2014
- Krsek M.: Úvodní přednáška ke vztahu Karla Maye a Ústí nad Labem k výstavě Po stopě Karla Maye, Muzeum města Ústí nad Labem, 4. 2. 2014
- Krsek M.: Dům na pohřebišti, Pecha Kucha Night Ústí nad Labem 12. Téma „Ústí“, Hraničář Ústí nad Labem, 10. 6. 2014
- Krsek M.: Presentace práce na učebnici Česko-Sasko vzájemné vztahy v proměnách času, Krajský úřad Ústeckého kraje, 6. 3. 2014
- Krsek M.: (2014): Po stopě Karla Maye. Reportáž České televize pořadu Toulavá kamera, autor scénáře, odvysíláno 8. 3. 2014 v 10:00, TV program ČT 1.
- Krsek M.: Správní budovy – specifická forma brownfieldu. Co je a není brownfield? Přednáška na workshopu projektu Partnerství pro české brownfieldy, Muzeum města Ústí nad Labem, 19. 3. 2014
- Krsek M.: Archivy vydaly fotky velké letecké soutěže, od ní uplynulo sto let, iDNES, 10. 5. 2014, dostupné na: http://usti.idnes.cz/historicke-fotky-schichtuv-let-1914-drl-/usti-zpravy.aspx?c=A140412_2055948_usti-zpravy_alh
- Krsek M.: O dějinách Schichtových závodů. Přednáška s promítáním v opuštěné správní budově bývalé firmy Schicht pro žáky osmé třídy ZŠ El. Krásnohorské, 14. 5. 2014
- Krsek M.: Prolog velkého závodu. Magazín AIRZONE - 08/2014 (filmový dokument), autor scénáře, dostupné na: <http://airzone.tv/88f64f4e/magazin-airzone-08-2014-03-prolog-velkeho-zavodu.aspx>
- Krsek M.: Schichtova letecká cena. Přednáška v Severočeské vědecké knihovně v rámci Dnů evropského kulturního dědictví, 9. 9. 2014
- Krsek M.: Slavné mýdlo s jelenem poslalo do vzduchu 12 dobrodruhů. Doletěli dva. Tchnet.cz, 3. 10. 2014, dostupné na: http://tchnet.idnes.cz/schichtuv-let-letecky-zavod-rakousko-uhersko-for-/tec_technika.aspx?c=A141001_140021_tec_technika_kuz
- Okurka T.: Úvodní přednáška na téma německých odpůrců nacismu při zahájení výstavy Zapomenutí hrdinové: Krkonošské muzeum správy KRNP, Vrchlabí 15. 1. 2014; Gymnázium Jana Keplera v Praze, 6. 3. 2014; Gymnázium Jaroslava Heyrovského v Praze, 15. 4. 2014; Muzeum Aš, 10. 7. 2014
- Rypka L.: Germáni na Ústecku a Teplicku v kontextu osídlení Čech. Přednáška, Regionálním muzeum v Teplicích, 30. 4. 2014
- Vařilová Z.: Historie geologických výzkumů na Pravčické bráně – kontrola skalní brány a první stabilitní průzkumy, komplexní studium tělesa brány a výzkum její degradace: 1) Terénní průzkum - detailní geologická, tektonická a geomorfologická dokumentace, 2) Geofyzikální průzkum, 3) Kontrolní sledování pohybů, 4) Problematika zvětrávání pískovce. 4x poster k výročí 50 let státní ochrany Pravčické brány, 26. 7. 2014

Vařilová Z.: Posouzení vhodnosti území Českosaského Švýcarska k vyhlášení světovým dědictvím UNESCO. Prezentace „Saxon-Bohemian Switzerland“, výklad v rámci exkurze, diskuze (podklady pro posudek prof. Paula Williamse z University of Auckland), Krásná Lípa a terén NP České Švýcarsko, 15. 9., 17. 9. 2014

11. Ekonomika a provoz

Muzeum města Ústí nad Labem je příspěvkovou organizací Statutárního města Ústí nad Labem. Ve své činnosti se řídí Zřizovací listinou a legislativou upravující činnost a hospodaření územní samosprávy (zejména zákonem č. 250/2000 Sb., o rozpočtových pravidlech územních rozpočtů v platném znění) a dále obecně platnou legislativou ČR (zákon 536/1991 Sb., o účetnictví, 137/2006 Sb., o veřejných zakázkách, 586/1992 Sb., o dani z příjmů, 270/2010 Sb., o inventarizaci majetku a závazků, ad.).

Základním zdrojem financování je příspěvek na činnost a provoz organizace od zřizovatele /Statutárního města Ústí nad Labem/ a další účelově poskytnuté finanční prostředky.

V roce 2014 hospodařilo Muzeum města Ústí nad Labem s rozpočtem (příspěvkem od zřizovatele) ve výši 19 029 850,- Kč a do hospodaření zapojilo výnosy ve výši 2 025 002,- Kč z vlastní činnosti – vstupné, prodej zboží a služeb, nájemné.

Fond investičního majetku ve výši 480 673,- Kč byl použit na pokrytí odpisů investičního majetku.

Ceny vstupného do expozic a na výstavy v muzeu v roce 2014:

Osoby starší 15 let	50,- Kč
Děti od 6 let, studenti, senioři nad 65 let, držitelé průkazu ZTP	30,- Kč
Děti do 6 let v doprovodu rodičů (organizované skupiny)	zdarma (10 Kč)
Rodinná vstupenka (maximálně 4 osoby, z toho dva dospělí)	100,- Kč
Skupinová sleva (nad 10 osob)	45,- Kč
Císařský sál	10,- Kč

Návštěvnost muzea v roce 2014:

Vstupné celé	4 754
Vstupné snížené	9 155

Vstupné zvýšené za další služby	3 203
Rodinné vstupné	718
Neplatící	1 230
Celkem návštěvníků	19 060

11.1. Rozpočet

Celkový dosažený výsledek hospodaření za rok 2014 skončil ziskem ve výši 54 780,- Kč. Zisk je kryt finančními prostředky získanými vlastní činností muzea. Na výsledku hospodaření se pozitivně projevil zájem veřejnosti o výstavní a kulturní nebo vzdělávací aktivity Muzea města Ústí nad Labem v roce 2014 a dále příjmy získané archeologickým oddělením v rámci realizace dozorů na stavbách a případně souvisejících archeologických pracích.

Za rok 2014 není bohužel možné podat přesné a podrobné informace o hospodaření Muzea města Ústí nad Labem, neboť nebyla řádně vedena dokumentace k účetnictví, ani další povinná dokumentace dle platných právních předpisů a vnitřních norem. Základní specifikace skutečných nákladů a výnosů je uvedena níže.

11.1.1. Výdaje

Rozbor hospodaření k 31. 12. 2014 - hlavní činnost - výdaje:

Náklady	v Kč
Spotřeba energie a spotřeba jiných neskladovatelných dodávek:	2 149 600
- elektrická energie	605 550
- pára	1 420 000
- voda	124 050
Prodané zboží	189 500
Opravy a udržování	21 280
Cestovné	92 200
Náklady na prezentaci	99 860
Ostatní služby	3 450 240
Mzdové náklady	9 354 010
- z toho OON	562 060
Zákonné sociální pojištění	3 127 820
Zákonné sociální náklady	87 000
Jiné sociální náklady	126 130
Jiné pokuty a penále	58 120

Ostatní náklady z činnosti	125 720
Odpisy dlouhodobého majetku:	1 279 390
- pokryté finančními prostředky	798 720
- nepokryté finančními prostředky	480 670
Náklady z dlouhodobého drobného majetku	377 100
Náklady celkem	21 480 250

Významný nárůst v ostatních službách byl pak způsoben některými neplánovanými výdaji, jako byl procesně organizační audit (145 900,- Kč), příprava publikace „Ústečané v první světové válce“ (80 000,- Kč), náklady na honoráře za hudební produkci (cca 150 000,- Kč) a náklady na přípravu a architektonické návrhy stálé muzejní expozice (cca 140 000,- Kč). Provozní náklady muzea jsou také zatíženy zajištěním provozu v prostorách, které užívá Collegium Bohemicum o. p. s.

Tab. investic v roce 2014:

Druh investice	Zdroje financování	Náklady (v Kč)
Koberec na hlavní schodiště	Pořízeno z vlastních zdrojů	235 049
SW knihovnický systém Verbis	Celkem – z toho: - pořízeno z dotace MK ČR - pořízeno z vlastních zdrojů	150 693 100 000 50 693

11.1.2. Výnosy

Rozbor hospodaření k 31. 12. 2014 - hlavní činnost - zdroje krytí výdajů a příjmy:

Výnosy	v Kč
Příspěvek na provoz od zřizovatele (finanční odbor MmÚ)	19 029 850
Výnosy z prodeje služeb	884 660
Výnosy z pronájmu	282 100
Výnosy z prodaného zboží	208 340
Čerpání fondů	480 670
Ostatní výnosy z činnosti	644 390
Úroky	5 020
Výnosy celkem	21 535 030

Organizace je oprávněna k doplňkové činnosti dle čl. VIII Zřizovací listiny: pronájem nebytových prostor, pronájem a půjčování věcí movitých a reklamní činnost a marketing. Doplňková činnost za r. 2014 je vykázána jako nulová.

11.2. Provoz muzea

Během roku 2014 Muzeum města Ústí nad Labem zajišťovalo pravidelné revize dle platných právních předpisů v oblasti PO (PBZ – požárně bezpečnostní zařízení), EPS – el. požární signalizace, EZS – el. zabezpečovací signalizace, CCTV – uzavřený kamerový systém, probíhaly průběžné revize el. spotřebičů a ručního el. nářadí, revize vzduchotechniky a klimatizace, revize výtahů a invalidní plošiny. Proběhla tříletá zátěžová zkouška výtahů a revize všech tlakových ventilů na směšovací stanici muzeum.

Hlavní mimořádné práce v údržbě a opravách interiérů v roce 2014 se uskutečnily tyto: Pořízení bezbariérového pódia v Císařském sále, včetně koberce (49 502,- Kč, fy. Truhlářství B.Š.Š. a Podlahy Pacina), broušení a lakování podlah v klubovně a recepci (75 610,- Kč, Podlahy Pacina), opravy interiéru a malování pěti výstavních místností a chodeb po skončení expozice Antický sen (58 458,- Kč, Hartmal), koberec na hl. schodišti k Císařskému sálu vč. přídržných tyčí (235 049,- Kč, Knor podlahy) a plynování depozitářů muzea v rámci preventivní konzervace sbírek (16 425,- Kč, DDDK).

Došlo k některým změnám v provozu muzea či v zajištění servisu, a to výpověď smlouvy o dílo firmě HAKO Plus v oboru slaboproud a zajištění nového dodavatele COM SYSTEM CZ a výměna náhradních proudových zdrojů do CCTV.

11.3. Majetek

Majetek ve správě Muzea města Ústí nad Labem k 31. 12. 2014:

Dlouhodobý hmotný majetek	Hodnota majetku (v Kč)
samostatné movité věci	29 018 524
drobný dlouhodobý majetek	14 211 688
stavby – celkem:	464 501 298
- budova muzea	445 983 186
- gotická šíje	18 518 112
Dlouhodobý nehmotný majetek	Hodnota majetku (v Kč)
drobný nehmotný majetek	23 081
software	551 731
Hodnota majetku celkem	508 306 322

11.3.1. Veřejné zakázky

V roce 2014 vyhlásilo Muzeum města Ústí nad Labem jednu veřejnou zakázku malého rozsahu v režimu zákona 137/2006 Sb. v platném znění. Hodnotícím kritériem byla nejnižší cena.

Předmět veřejné zakázky	Dodavatel	Cena (v Kč)
koberec na hlavní schodiště k Císařskému sálu	Knor podlahy	235 049

11.3.2. Škodní události

Jako škodní události byly řešeny případy odcizení štítků, klik na budově muzea a následná oprava (23 962,- Kč, fi. CADRE), poškození výtahu (škoda 35 433,- Kč, hrazeno z pojištění zaměstnance) a nehoda služebního vozidla Renault Kangoo (škoda 59 707,- Kč, cizí vina – hrazeno z povinného ručení).

Negativně provoz muzea ovlivňovalo také zdlouhavé řešení reklamačních vad. Škodní komise zahájila jednání o škodách způsobených špatným výkonem povinností vedoucí ekonomického a provozního oddělení V. Hornové v letech 2013 a 2014, které vedlo k sankcím ze strany ČOI, Finančního úřadu a Okresní správy sociálního zabezpečení v Ústí nad Labem.

11.4. Kontroly hospodaření

Odbor kontroly Magistrátu města Ústí nad Labem realizoval kontrolu finančních operací Muzea města Ústí nad Labem dne 8. 9. 2014 s cílem zjistit účinnost přijatých opatření na základě výsledků z provedené předchozí kontroly dle pověření 2/2013, kdy byla zjištěna řada nedostatků. Proti stavu z roku 2013 zjistil kontrolní orgán významné zhoršení stavu a tedy také neúčinnost přijatých opatření.

Stejně tak prověrka účetní závěrky nezávislým auditorem BVM Audit, s.r.o. z 29. 4. 2014 přes doporučení schválit roční účetní závěrku za rok 2013 konstatovala dílčí výhrady. Ve zprávě stejného nezávislého auditora o prověrce účetní závěrky k 31. 12. 2014 ze dne 25. 5. 2015 tento konstatoval, že nejen nebyly napraveny nedostatky z minulé zprávy, ale dále popsal řadu dalších výhrad ke skutečnostem zjištěným v průběhu prověrky, a to včetně konstatování vysoké pravděpodobnosti možnosti zpronevěry.

12. Personalistika

Zaměstnanci Muzea města Ústí nad Labem (stav k 31. 12. 2014):

Jméno, titul	Oddělení	Funkce	Pozn.
Beleniová Michaela, Mgr.	Odd. archeologické	archeolog	mateřská dovolená, 12. 10. 2014 ukončení PP
Belis Jiří, PhDr.	Odd. historické	konzervátor	
Běloubek Josef	Odd. provozní	údržbář - výstavář	
Benešová Libuše	Knihovna	konzervátor	
Beránková Tereza, Bc.	Muzejní pedagogika	pedagog volného času	mateřská dovolená
Beran Václav, Mgr.	Odd. přírodovědné	vedoucí odd., zoolog - kurátor	
Bublíková Ivana	útvár ředitele	správce CES - dokumentátor	
Bultas Petr	Odd. přírodovědné	kurátor	
Bureš Jiří, Bc.	Odd. historické, muzejní pedagogika	kurátor, lektor - výtvarník	
Cetl Vladimír	útvár ředitele	programový manager	
Čápková Jiřina	Odd. ekonomické a provozní	pokladní	
Drahokoupil Milan	Odd. ekonomické a provozní	ostraha	
Ehlová Milena	Odd. ekonomické a provozní	uklízečka	
Havelková Alena	Odd. ekonomické a provozní	uklízečka	16. 7. 2014 ukončení PP
Heřmanská Alena	Odd. ekonomické a provozní	uklízečka	od 1. 10. 2014
Hornová Věra	Odd. ekonomické a provozní	vedoucí odd.	od 5. 12. 2014 v PN
Houfek Václav, Mgr.	Odd. historické	vedoucí odd., historik - kurátor	od 27. 11. 2014 pověřený řízením muzea
Houfková Helena	Knihovna	vedoucí odd. - knihov- ník, kurátor	
Hubková Jana, Mgr., Ph.D	Odd. historické	historik - kurátor	
Hurdálková Tereza, Bc.	Odd. přírodovědné	dokumentátor	

Kalinová Michaela, Mgr.	Odd. archeologické	vedoucí odd., archeolog - kurátor	
Kaučká Martina, Bc.	Muzejní pedagogika	vedoucí odd.	
Král Miroslav, Mgr.		ředitel	do 26. 11. 2014
Krsek Martin, Mgr.	Odd. historické	historik - kurátor	
Kučera Jakub	Odd. ekonomické a provozní	správce PC sítě	
Morávek Ondřej, Bc.	Muzejní pedagogika	průvodce - zřízenec v kulturním zařízení	
Nováková Kateřina, Mgr.	Muzejní pedagogika	pedagog volného času	mateřská dovolená
Okasha Andrea	Odd. ekonomické a provozní	pokladní	
Okurka Tomáš, Mgr., Ph.D	Odd. historické	historik - kurátor	
Pánková Kristýna	Odd. archeologické	konzervátor	mateřská dovolená
Petrů Jiří	útvár ředitele	zástupce ředitele	28. 12. 2014 ukončení PP
Pospíšilová Martina	Muzejní pedagogika	pedagog volného času	od 1. 9. 2014
Preclík Jiří, Mgr.	Odd. historické	fotograf - kurátor	
Rácová Irena	Odd. ekonomické a provozní	personalistka	od 20. 11. 2014
Říhová Marcela	Knihovna	knihářka	
Rypka Luboš, Mgr.	Odd. archeologické	archeolog	
Spruzina Jiří	Odd. přírodovědné	kurátor	
Stýblová Pavlína	Odd. ekonomické a provozní	účetní	
Šejnohová Lucie	Knihovna	knihovnice	
Šímová Kateřina, Bc.	útvár ředitele	asistentka programového manažera	
Špinarová Marie	Odd. ekonomické a provozní	ostraha	
Štěrba Vladimír	Odd. ekonomické a provozní	správce budovy	
Šťastný Radim	Odd. ekonomické a provozní	ostraha	
Vařilová Zuzana, RNDr., Ph.D.	Odd. přírodovědné	geolog - kurátor	
Vecková Ludmila	útvár ředitele	sekretářka	od 13. 6. 2014
Vodáková Martina, Bc.	Odd. archeologické	konzervátor	

Wiesnerová Eliška, Mgr.	Odd. archeologické	archeolog - kurátor	mateřská dovolená
Zelenka Jaroslav	Odd. ekonomické a provozní	ostraha	

12.1. Zvyšování kvalifikace zaměstnanců formou studia

Jiří Preclík pokračoval v rámci rekvalifikace ve studiu Školy audiovizuální tvorby Impuls v Hradci Králové; hlavním výstupem je absolventský film „*Zoolog Vašek Beran*“. V roce 2014 studovalo VŠ v magisterském až doktorském stupni studia celkem osm zaměstnanců za účelem zvyšování své kvalifikace – viz kap. 6.2. Spolupráce s vysokými školami.

12.2. Účast na workshopech a speciálních školeních

V roce 2014 byli do pracovního poměru přijati čtyři noví zaměstnanci, kteří absolvovali základní vstupní proškolení. Kromě dalších pravidelných školení pracovníků muzea (17. 2. 2014 – školení vedoucích zaměstnanců a zaměstnanců BOZP, školení řidičů služebních vozidel) byli v průběhu roku 2014 zaměstnanci vysíláni na školení, odborné semináře a workshopy za účelem prohloubení znalostí ve svěřené problematice.

- 8.– 9. 4. 2014 *Archeologické výzkumy v Čechách 2013* – Národní muzeum v Praze (M. Kalinová, L. Rypka, M. Vodáková)
- 23. 4. 2014 *Seminář knihovníků muzeí a galerií Ústeckého kraje v Litoměřicích* – Severočeská galerie Litoměřice (L. Šejnohová)
- 18.–19. 7. 2014 *Entodny EK 2014* – NP České Švýcarsko a CHKO Labské pískovce (J. Spružina)
- 19. 8. 2014 *Ptejte se knihovny – změny v administraci služby* – Národní knihovna ČR (H. Houfková)
- 2.–4. 9. 2014 *Celostátní seminář Komise knihovníků Asociace muzeí a galerií ČR v Uherském Hradišti* (H. Houfková, L. Šejnohová)
- 18.–19. 9. 2014 *Křídový seminář „Klokočky 2014“*, Turnov (Z. Vařilová)
- 9. 10. 2014 *Seminář Minulosti Českého Švýcarska IX*, Děčín (Z. Vařilová)
- 29.–30. 10. 2014 *Seminář „K historii průmyslu a techniky na Moravě a ve Slezsku III.“* Technické muzeum v Brně (M. Krsek)
- 09. 11. 2014 *Poznávací seminář věnovaný čeledi Orobanchae*, areál UJEP, Ústí nad Labem (P. Bultas)
- 9.–11. 9. 2014 *Celostátní seminář Konzervátorů a restaurátorů v Ústí nad Labem* (L. Benešová, J. Belis)

6. 11. 2014 *Nová pravidla RDA v katalogizační praxi*, úvodní seminář – Severočeská vědecká knihovna Ústí n. L. (H. Houfková, L. Šejnohová)
22. 11. 2014 Setkání členů Entomologického klubu při Labských pískovcích (J. Spružina)
- 22.–23. 11. 2014 *Celostátní konference České společnosti ornitologické* v Muzeu města Ústí nad Labem (V. Beran)
28. 11. 2014 *Péče o archivní fondy* – Akademie věd ČR, Praha (L. Benešová)

13. Různé

Webové stránky Muzea města Ústí nad Labem: pravidelná aktualizace

51 044 návštěv

174 794 zobrazení stránek

31 294 uživatelů

Facebookové profily

Muzeum města Ústí nad Labem: 2022 příznivců, jedineční uživatelé: 233 158

Muzejní pedagogika: 245 příznivců, jedineční uživatelé: 23 383

Muzejní knihovna: 420 příznivců, jedineční uživatelé 20 504

Propagační předměty muzea v roce 2014

- 4 druhy textilních indiánských panenek a koníků z produkce chráněné dílny Fokus, celkový náklad 200 ks, k výstavě Indiáni Severní Ameriky
- Stavebnice modelu letadla Albatros D III Oeffag ústeckého rodáka Ernsta Strohschneidera v měřítku 1:48, náklad 200 ks, k výročí 100 let od vypuknutí 1. světové války a k výstavě Kdo si hraje, nezlobí
- Kalendář pro rok 2015 – Stíny paměti, ke stejnojmennému výstavnímu projektu, náklad 50 ks, formát A3+, čtyřjazyčná verze (AN, CZ, D, SK)
- Čokoládová bonboniéra „Staré Ústí nad Labem kolem roku 1910“, ve spolupráci s f. Čoko dárek, s. r. o., náklad 500 ks

VÝROČNÍ ZPRÁVA ZA ROK 2014

Vydalo © Muzeum města Ústí nad Labem 2015

Text: kolektiv zaměstnanců Muzea města Ústí nad Labem

Fotografie: Jiří Preclík

Redakce, grafická úprava a sazba: Zuzana Vařilová

Jazyková revize: Ivana Bublíková

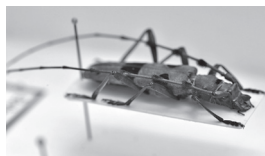
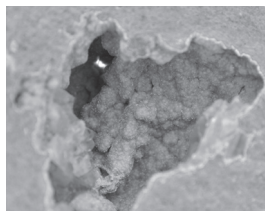
Kontakt: Muzeum města Ústí nad Labem

Masarykova 1000/3, 400 01, Ústí nad Labem

telefon: 475 210 937

Elektronická verze výroční zprávy: www.muzeumusti.cz

NEPRODEJNÉ





ISBN 978-80-86475-16-5



Vydalo Muzeum města Ústí nad Labem v roce 2015

Elektronická verze výroční zprávy:
www.muzeumusti.cz

ISBN 978-80-86475-16-5

NEPRODEJNÉ